

Argomenti

[Guida rapida](#)

[Impostazioni del driver](#)

[Procedure di stampa](#)

[Spool Manager, Despooler e Status Monitor](#)

[Problemi e soluzioni](#)

[Materiale di consumo](#)

[Informazioni sul Copyright](#)

Guida rapida

La finestra di aiuto per le stampanti EPSON della serie Stylus funziona esattamente come l'aiuto di Windows. Se non siete pratici dell'uso di tali finestre di aiuto, leggete le istruzioni seguenti.

Uso dei pulsanti della finestra

Ci sono sette pulsanti nella parte alta della finestra, come descritto qui di seguito. Potete accedere alle funzioni offerte dai singoli pulsanti semplicemente facendo clic su di essi.

Argomenti	Riporta alla finestra di dialogo principale
Cerca	Consente di ricercare un argomento specifico
Precedente	Ritorna alla pagina precedente
Cronologia	Mostra un elenco degli argomenti precedentemente consultati
Glossario	Mostra un glossario
>>	Va all'argomento successivo dell'elenco della cronologia
<<	Va all'argomento precedente della cronologia

Termini e funzioni

Hypertesto e hypergrafica rappresentano dei collegamenti ad altre pagine che contengono informazioni logicamente correlate.



Importante! Quando portate il cursore sopra dell'ipertesto o dell'ipergrafica, questo cambia forma e assume quella di una mano con l'indice puntato. Ciò significa che potete accedere ad altre informazioni facendo un semplice clic.

Hypertesto

L'ipertesto è evidenziato in verde sullo schermo.

Se fate clic su un ipertesto che mostra una sottolineatura tratteggiata, comparirà un riquadro con ulteriori informazioni su quel termine. Per far scomparire il riquadro fate clic da qualsiasi altra parte sullo schermo o battete un tasto qualsiasi.

Se fate clic su un ipertesto sottolineato passerete direttamente a quell'argomento.

Hypergrafica

L'hypergrafica è un'icona o un disegno che stabilisce un collegamento con altre informazioni correlate

Tre tipi di aiuto

Usando i menu del driver potete far comparire l'aiuto relativo a ciascuno di essi facendo semplicemente clic sul pulsante Aiuto posto nella parte bassa del menu. Ci sono altre due modalità per ottenere delle informazioni: i Suggestimenti e Che cos'è? (solo Windows 95).

Suggestimenti

I Suggestimenti offrono una breve spiegazione delle impostazioni di un'opzione. Per accedere ai Suggestimenti portate il cursore sull'opzione e attendete qualche secondo.

Che cos'è?

In ambiente Windows 95, potete ottenere informazioni più complete selezionando un'opzione o una singola impostazione e facendo clic sul riquadro Che cos'è? che appare. In questo modo viene mostrata la pagina di aiuto relativo all'argomento evidenziato.



Informazioni sul copyright

EPSON

EPSON Stylus Series Printing System è stato sviluppato da Software 2000 Ltd., Oxford, Gran Bretagna.

Copyright parziale © 1994,1995,1996 SEIKO EPSON Corporation

Copyright © 1994,1995,1996 Software 2000 Ltd., Oxford, Gran Bretagna

All rights reserved.

Sono riconosciuti tutti i marchi registrati citati e utilizzati solo per documentazione. EPSON non rivendica alcun diritto su tali marchi.

Argomenti

Guida rapida

Menu del driver



Menu Principale



Menu Carta



Menu Utility



Finestra di dialogo Avanzate



Elenco delle caratteristiche della stampante

Procedure di stampa

Spool Manager, Despooler e Status Monitor

Problemi e soluzioni

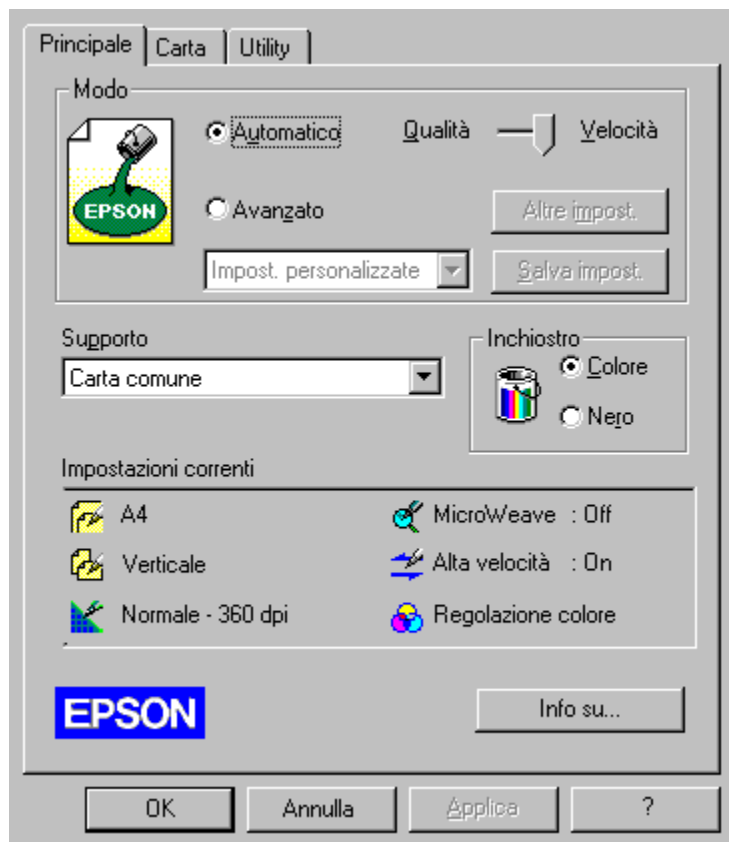
Materiale di consumo

Informazioni sul copyright



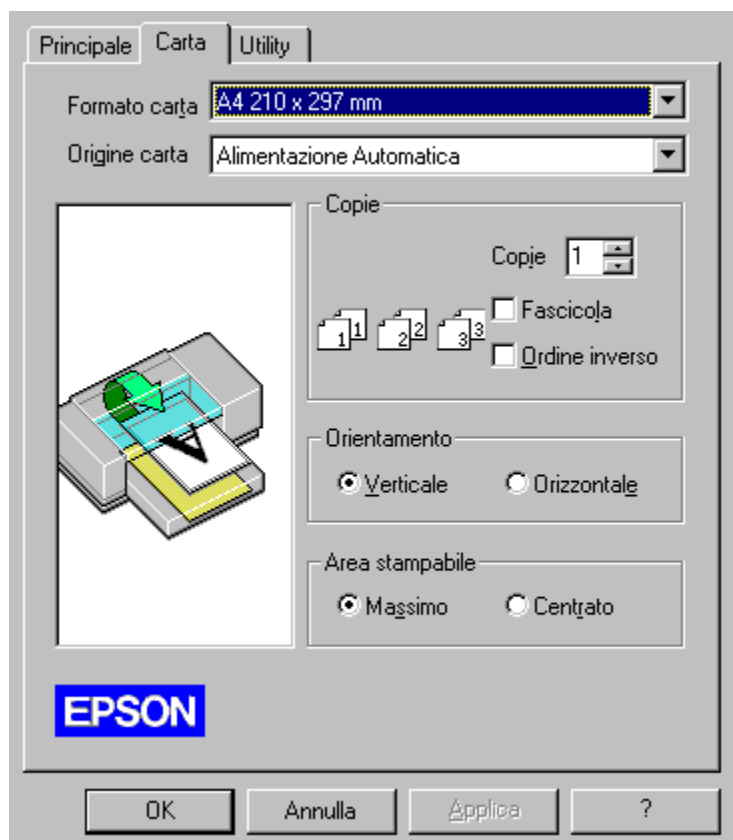
Menu Principale

Fate clic sull'aletta Principale per avere una visione generale delle possibili impostazioni della stampante. Scegliete un'opzione nell'elenco qui sotto per aver maggiori informazioni.



Menu Carta

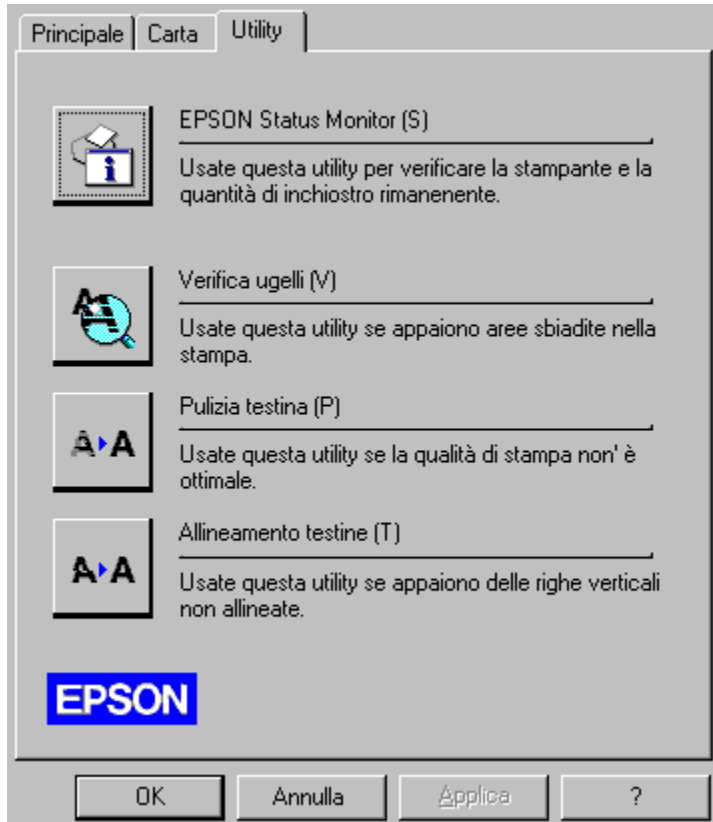
Fate clic sull'etichetta Carta per avere una visione generale delle possibili impostazioni della stampante. Scegliete un'opzione nell'elenco qui sotto per aver maggiori informazioni.





Menu Utility

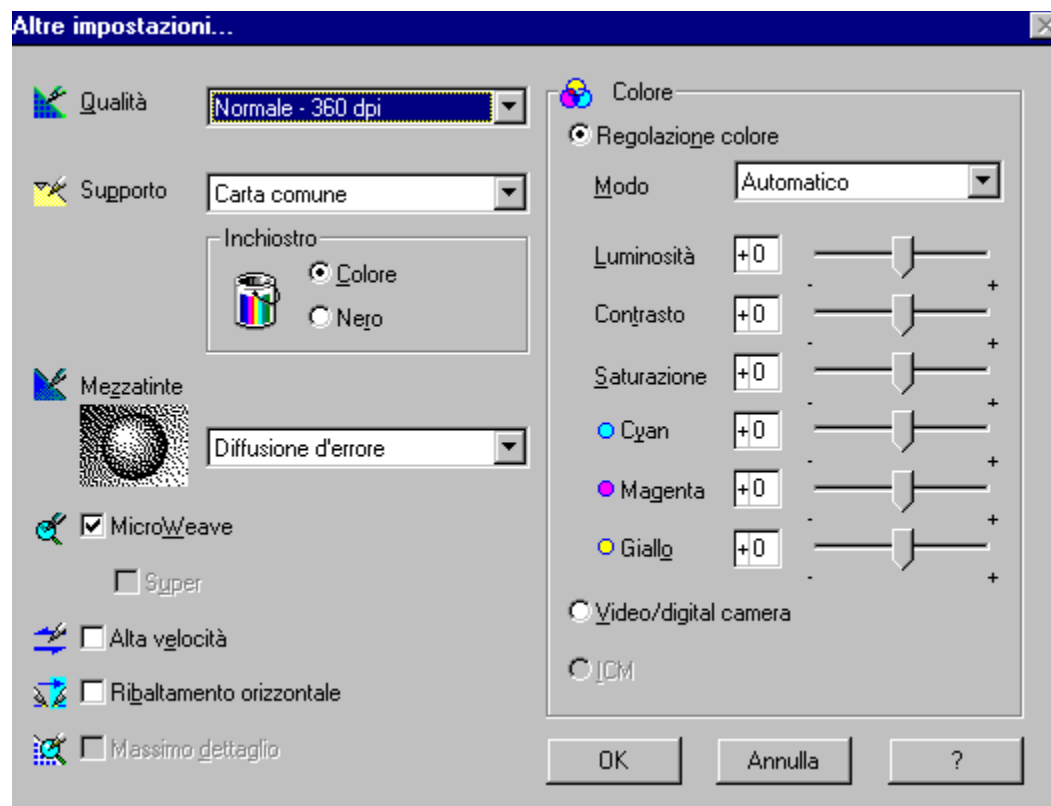
Fate clic sull'aletta Utility per avere una visione generale delle possibili impostazioni della stampante. Scegliete un'opzione nell'elenco qui sotto per aver maggiori informazioni. Se lavorate in ambiente Windows 3.1, l'utility Status Monitor non appare.





Finestra di dialogo Avanzate

Nel Menu Principale, fate clic su Manuale e quindi su Avanzate e successivamente maggiori dettagli..





Elenco delle caratteristiche della stampante

Questo elenco riassume tutti i pulsanti, le opzioni e le impostazioni mostrati nei vari menu del driver. Pre avere informazioni su uno qualsiasi di essi, fate semplicemente clic sul nome.

Tutti i menu

[Annulla](#)

[Applica](#)

[Info su...](#)

[Ok](#)

Menu Principale

[Avanzate](#)

[Barra Qualità/Velocità](#)

[Inchiostro](#)

[Modalità Automatica](#)

[Modalità Manuale](#)

[Mostra impostazioni correnti](#)

[Salva impostazioni](#)

[Tipo supporto](#)

Finestra di dialogo Avanzate

[Alta velocità](#)

[ICM](#)

[Inchiostro](#)

[Massimo dettaglio](#)

[Mezzetinte](#)

[MicroWeave](#)

[Qualità di stampa](#)

[Ribaltamento orizzontale](#)

[Saturazione colore](#)

[Tipo supporto](#)

[Video/Digital Camera](#)

Menu Carta

[Area stampabile](#)

[Formato carta](#)

[Metodo di duplicazione](#)

[Mostra impostazioni carta](#)

[Orientamento](#)

[Origine carta](#)

Menu Utility

[Utility allineamento testina](#)

[Utility EPSON Status Monitor](#)

[Utility pulizia testine](#)

[Utility verifica ugelli](#)



Fate clic sul pulsante Applica per far sì che le impostazioni effettuate siano appropriate alla stampante.



Fate clic su Ok per chiudere la finestra di dialogo e salvare le impostazioni.



Fate clic su Annulla per chiudere la finestra di dialogo senza salvare le impostazioni.



Info su...

Fate clic su Info su... per ottenere informazioni sul driver.



Modalità Automatica

Se la modalità Automatica è selezionata nel menu Principale, il driver decide la miglior combinazione possibile delle impostazioni per stampare il vostro lavoro.

Le impostazioni selezionate dipendono da Tipo supporto e Inchiostro. Assicuratevi perciò di aver effettuato correttamente queste impostazioni e di aver caricato il supporto adatto. Specificate anche se desiderate la stampa monocromatica o a colori.

Se usate la modalità Automatica con Carta comune impostata come Tipo supporto, appare la Barra Qualità/Velocità. Selezionate Qualità o Velocità e il driver effettuerà le altre impostazioni per voi.

Vedere anche

[Modalità Manuale](#)



Barra Qualità/Velocità

Se usate il modo Automatico e selezionate Carta comune, Carta per stampa di qualità fotografica o Pellicola per stampa di qualità fotografica come Tipo supporto, appare la barra Qualità/Velocità nel menu principale. Muovendo il cursore lungo la barra potete aumentare la velocità di stampa a scapito della qualità o viceversa a seconda delle esigenze del documento che dovete stampare. La barra scompare selezionando il modo Avanzato.



Modalità Manuale

Se preferite controllare direttamente le impostazioni scegliete la modalità Manuale. Se scegliete questa modalità diventano attivi i pulsanti Avanzate e Salva. Fate clic sul pulsante Avanzate per accedere alla Finestra di dialogo Avanzate, che comprende alcune impostazioni sofisticate. Selezionate quindi le impostazioni prescelte e confermate con Ok oppure salvatele come un gruppo di impostazioni con Salva.

Modifica delle impostazioni a seconda del tipo di documento che state stampando

Nell'elenco Impostazioni manuali (attivato se fate clic su Manuale) troverete numerosi gruppi di impostazioni predefiniti per stampare al meglio certi tipi di documenti. Fate clic in qualsiasi punto del riquadro sotto Manuale per vedere l'elenco.

Note: Assicuratevi di selezionare le impostazioni Qualità di stampa, Tipo supporto e Inchiostro.



Elenco impostazioni manuali

L'elenco impostazioni manuali comprende i seguenti gruppi di impostazioni e quelli personalizzati che avete eventualmente inserito:

Foto

Le impostazioni ideali per stampare fotografie. Aumenta il contrasto dell'immagine.

Testo/Grafica

Le impostazioni ideali per stampare documenti con molta grafica (tabelle, grafici, presentazioni) Intensifica i colori ma schiarisce i toni intermedi e alti.

Video/Digital Camera

Ideale per la stampa di immagini acquisite con una telecamera o con una macchina fotografica digitale. Aumenta la luminosità e il contrasto per rendere le immagini più nitide.

Economico

Offre le migliori prestazioni in termini di risparmio e velocità. La stampante consuma meno inchiostro riducendo il numero di punti impiegato per stampare un carattere. Ideale per le bozze.

ICM

Fornisce schemi di corrispondenza dei colori così da consentire una buona riproduzione dei colori che appaiono sullo schermo.

Nota: Dovete fare delle prove con i vari gruppi di impostazioni fino a ottenere il risultato migliore. La scelta dei gruppi ICM o Video/Digital Camera imposta l'Inchiostro su Colore.

Per maggiori dettagli su come creare e salvare gruppi di impostazioni personalizzate, consultate [Salvataggio di impostazioni personalizzate](#)



Salvataggio di impostazioni personalizzate

E' possibile salvare un gruppo di impostazioni con un nome nelle finestra di dialogo Impostazioni personalizzate. Da quel momento è possibile selezionare il gruppo di impostazioni che appare nell'[Elenco impostazioni manuali](#) del Menu Principale. Potete salvare fino a 10 gruppi di impostazioni personalizzate.

Per salvare le vostre impostazioni, seguite questa procedura:

1. Dal Menu Principale, fate clic su Manuale.
2. Effettuate le impostazioni desiderate. Fate clic su Avanzate per accedere alla [Finestra di dialogo Avanzate](#) se necessario.
3. Fate clic sul pulsante Salva. Appare la finestra di dialogo relativa:



4. Assegnate un nome al gruppo di impostazioni che volete salvare nel campo Nome (max. 16 caratteri). Fate clic su Salva. Il nome che avete assegnato appare ora nell'elenco delle impostazioni e potete sceglierlo ogni volta che desiderate caricare quel gruppo di impostazioni.

Per cancellare un gruppo di impostazioni, fate clic su Salva nel Menu Principale, fate clic su Impostazioni personalizzate, selezionate il nome del gruppo e fate clic sul pulsante Cancella.

Nota: Non è possibile cancellare i gruppi di impostazioni predefiniti.

Tipo supporto

L'impostazione di Tipo supporto deve sempre corrispondere al tipo di supporto (carta, lucidi, pellicole o altro) da voi inserito nella stampante. Se il nome della vostra carta EPSON non appare nell'elenco di Tipo supporto consultate [Corrispondenza tra il supporto e l'impostazione Tipo supporto.](#)

Inchiostro

Specifica la stampa a colori (CMYK) o in nero. La vostra stampante può usare i colori di quadricromia: cyan (blu-verde), magenta (rosso-viola), giallo e nero. Se selezionate Nero, i colori verranno resi come scale di grigio.

Se il vostro documento contiene delle parti a colore, scegliete Colore. Se state stampando documenti che contengono solo nero o desiderate che i colori siano resi come scale di grigio, scegliete Nero.

Impostazioni correnti

Mostra le impostazioni correnti. Dovete fare clic su Manuale e Avanzate per verificare le impostazioni correnti. Altre impostazioni sono nel [Menu Carta](#).



Qualità di stampa

Le impostazioni possibili sono:

Ultra-1440 dpi (disponibile solo sulle stampanti a 1440 dpi)

Questa impostazione consente di stampare a 1440 dpi ottenendo il miglior risultato possibile. Selezionate questa opzione solo se stampate su carta speciale EPSON per stampa di qualità fotografica, pellicola EPSON per stampa di qualità fotografica o carta EPSON per stampa di qualità fotografica come Tipo supporto.

Super-720 dpi

Questa impostazione consente di ottenere ottimi risultati con carta comune o carta EPSON per stampa di qualità fotografica.

Normale-360 dpi

Questa impostazione offre buoni risultati stampando a 360 dpi con una maggiore velocità. Usatela con le impostazioni Carta comune, Lucidi per proiezioni o carta EPSON 360 dpi come Tipo supporto

Economico

E' l'impostazione ideale per risparmiare inchiostro durante la stampa di bozze di testo.

Note: Non tutte le risoluzioni di stampa sono disponibili con tutte le impostazioni di Tipo supporto.

Tipo supporto (Finestra di dialogo Avanzate)

L'impostazione di Tipo supporto deve sempre corrispondere al tipo di supporto (carta, lucidi, pellicole o altro) da voi inserito nella stampante. Se il nome della vostra carta EPSON non appare nell'elenco di Tipo supporto consultate [Corrispondenza tra il supporto e l'impostazione Tipo supporto.](#)

Inchiostro (Finestra di dialogo Avanzate)

Specifica la stampa a colori (CMYK) o in nero. La vostra stampante può usare i colori di quadricromia: cyan (blu-verde), magenta (rosso-viola), giallo e nero. Se selezionate Nero, i colori verranno resi come scale di grigio.

Se il vostro documento contiene delle parti a colore, scegliete Colore. Se state stampando documenti che contengono solo nero o desiderate che i colori siano resi come scale di grigio, scegliete Nero.

Mezzetinte

La tecnica di usare retini di punti per rappresentare un'immagine sfumata è detta mezzatinta. L'impostazione del metodo per le mezzetinte dipende dal tipo di immagine che desiderate stampare. L'immagine accanto mostra gli effetti di ciascun metodo.

Selezionate **No Mezzetinte** per stampare testo in nero. Questa selezione non è possibile con la stampa a colori.

Selezionate **Diffusione d'errore** per stampare immagini fotografiche rendendo i colori più morbidi. Questo metodo miscela ogni singolo punto colorato dell'immagine con i punti colorati circostanti.

Il dithering distribuisce i punti secondo retini ordinati ed è l'ideale per la stampa di grafici, diagrammi, e altre immagini che richiedono precise campiture di colori pieni e brillanti. Selezionate **Coarse grezzo** per le immagini che richiedono limitati dettagli e sfumature. Selezionate **Dithering fine** per le immagini che richiedono molto dettaglio e poche sfumature.

Nota: Le opzioni disponibili per Mezzetinte dipendono dalle impostazioni di Qualità di stampa e Manuale.

MicroWeave

MicroWeave consente di ottenere migliori risultati perché i dati grafici sono riordinati e stampati con passi di avanzamento più piccoli. Questa tecnologia riduce il rischio che si manifestino delle bande trasversali sulla stampa.

Per ottenere i migliori risultati tenete sempre attiva questa opzione per la stampa a colori. Potete usarla anche per la stampa in nero ma i tempi di stampa si allungano a dismisura.

Se la stampa presenta delle imperfezioni con MicroWeave selezionato, abilitare Super.

Nota: MicroWeave è disattivata automaticamente con l'impostazione Economy.



Alta velocità

Questa impostazione attiva la stampa bidirezionale. La velocità di stampa migliora ma la qualità peggiora di conseguenza.

Nota: Se con l'impostazione Alta velocità appaiono dei disallineamenti nella stampa di righe verticali, dovete allineare le testine con l'apposita opzione.



Ribaltamento orizzontale

Questa impostazione stampa l'immagine come se fosse riflessa in uno specchio: il testo appare perciò scritto alla rovescia.



Massimo dettaglio

Con le opzioni Alta come Qualità di stampa potete attivare anche Massimo dettaglio per stampare testo, grafica a blocchi e al tratto con maggiore nitidezza. Questo allunga i tempi di stampa e aumenta la quantità di memoria richiesta. Inoltre le immagini più grandi potrebbero non essere stampate correttamente. Se notate problemi di questo tipo, disattivate l'opzione o potenziate il vostro sistema.



Saturazione colore

Selezionate questa impostazione per usare le funzioni di saturazione del colore e di corrispondenza del colore offerte dal driver.

Modo

Fate clic nell'apposito riquadro per selezionare uno di questi modi:



Automatico

Offre la migliore corrispondenza tra dati originali e documento stampato.



Fotorealistico

Aumenta il contrasto ed è adatto alla stampa di fotografia a colore.



Vivace

Rende più intensi i colori, schiarisce i toni intermedi e alti dell'immagine. Ideale per la stampa di documenti con grafici e diagrammi.



Nessuna regolazione colore

Il driver non effettua nessuna regolazione colore. Utilizzare questa impostazione se le altre modalità non producono nessun risultato soddisfacente.

Barre di regolazione

Le barre di regolazione della saturazione del colore consentono di regolare le seguenti opzioni nell'intervallo da -25% a +25%.

Trascinare il cursore lungo la barra con il mouse per regolare le impostazioni. E' anche possibile indicare direttamente l'impostazione desiderata battendone il valore (da -25 a +25) nei riquadri accanto alle barre di regolazione.



Luminosità

Modifica la luminosità complessiva dell'immagine.



Contrasto

Aumenta o diminuisce la differenza tra le aree chiare e scure dell'immagine.



Saturazione

Modifica la vivacità del colore. Minore è la saturazione, più smorti sono i colori; maggiore è la saturazione, più vivaci i colori.



Cyan, magenta e giallo

Regola la quantità di questi tre colori.

Nota: Se l'inchiostro è impostato a Colore, sono disponibili tutte le opzioni di Saturazione colore. Se invece Inchiostro è impostato a Nero, sono disponibili solo le opzioni Contrasto e Luminosità.



Video/Digital Camera

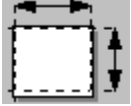
Aumenta la luminosità e la nitidezza per rendere più chiare le immagini acquisite con una telecamera o una macchina fotografica digitale.

Quando è selezionata l'opzione Video/Digital Camera non è possibile regolare manualmente il colore.

Nota: La selezione di Video/Digital Camera imposta automaticamente Inchiostro su Colore.



Selezionate ICM per stampare fotografie acquisite allo scanner o grafica elettronica. Questa opzione usa il metodo di corrispondenza del colore contenuto nel sistema operativo per ottenere una resa realistica del colore in stampa.



Formato carta

Potete usare un qualsiasi formato carta predefinito o definirne uno personalizzato.

Il tipo e la quantità di carta dipende dall'origine selezionata.

Ci sono diverse inserzioni carta tra le quali scegliere:

Alimentatore automatico

Fessura di alimentazione manuale

Fessura di alimentazione manuale (Banner)

Trattore a trazione

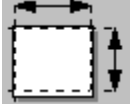
Definizione di un formato carta personalizzato

Per definire un formato carta personalizzato, seguite questa procedura.

1. Dal menu Carta, fate clic nel riquadro Formato carta.
2. Usate le frecce poste sulla destra per far scorrere l'elenco fino a incontrare Personalizzato. Fate clic su Definito dall'utente.
3. Inserite le misure del formato che volete definire nell'apposito riquadro.

Nota: Le unità di misura sono quelle impostate nel sistema operativo. Consultate la documentazione relativa per eventualmente modificare le unità di misura.

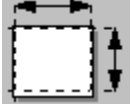
4. Fate clic su Ok per usare il nuovo formato carta.



Alimentatore automatico

Selezionate il formato carta caricato nell'alimentatore automatico:

Tipo	Formato
Letter	8-1/2 X 11 pollici
Legal	8-1/2 X 14 pollici
A4	210 X 297 mm
B4	257 X 364 mm
A5	148.5 X 210 mm
A4(Landscape)	297 X 210 mm
B5(Landscape)	257 X 182 mm
B4(Landscape)	364 X 257 mm
Letter(Landscape)	11 X 8 1/2 pollici
B3	364 X 514 mm
A3	297 X 420 mm
Super A3/B	329 X 483 mm
A2	420 X 594 mm
Ledger	11 X 17 pollici
US C	17 X 22 pollici
Half letter	5-1/2 X 8-1/2 pollici
Executive	7-1/4 X 10-1/2 pollici
Envelope #10	4-1/8 X 9-1/2 pollici
Busta DL	110 X 220 mm
Busta C5	162 X 229 mm
Index Card 5 X 8 in	5 X 8 pollici
Index Card 8 X 10 in	8 X 10 pollici
Cartolina	105 X 148 mm
B5	182 X 257 mm
Definito dall'utente	da 100 a 329 mm X 100 a 1117 mm, da 3.94 a 16.6 pollici X 3.94 a 44 pollici

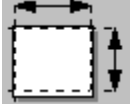


Trattore

Selezionate il formato carta caricato nel trattore:

Tipo

- Pieghevole 10 X 11 pollici
- Pieghevole 12 X 11 pollici
- Pieghevole 15 X 4 pollici
- Pieghevole 15 X 4.5 pollici
- Pieghevole 15 X 4 2/3 pollici
- Pieghevole 15 X 5 pollici
- Pieghevole 15 X 5.5 pollici
- Pieghevole 15 X 5 2/3 pollici
- Pieghevole 15 X 6 pollici
- Pieghevole 15 X 6.5 pollici
- Pieghevole 15 X 6 2/3 pollici
- Pieghevole 15 X 7 pollici
- Pieghevole 15 X 7.5 pollici
- Pieghevole 15 X 8 pollici
- Pieghevole 15 X 8.5 pollici
- Pieghevole 15 X 9 pollici
- Pieghevole 15 X 10 pollici
- Pieghevole 15 X 10 pollici (3 alette)
- Pieghevole 15 X 10 pollici (4 alette)
- Pieghevole 15 X 10.5 pollici
- Pieghevole 15 X 11 pollici
- Pieghevole 15 X 11 pollici (3 alette)
- Pieghevole 15 X 11 pollici (4 alette)
- Pieghevole 15 X 11 pollici (5 alette)
- Pieghevole 15 X 11 pollici (6 alette)
- Pieghevole 15 X 12 pollici
- Pieghevole 15 X 12 pollici (4 alette)
- Pieghevole 15 X 13 pollici
- Pieghevole 15 X 13 pollici (4 alette)
- Pieghevole 15 X 14 pollici
- Pieghevole 15 X 14 pollici (4 alette)



Fessura di alimentazione manuale

Selezionate il formato carta inserito nella fessura di alimentazione manuale:

<i>Tipo</i>	<i>Formato</i>
Letter	8-1/2 X 11 pollici
Legal	8-1/2 X 14 pollici
A4	210 X 297 mm
B4	257 X 364 mm
A5	148.5 X 210 mm
A4(Landscape)	297 X 210 mm
B5(Landscape)	257 X 182 mm
B4(Landscape)	364 X 257 mm
Letter(Landscape)	11 X 8 1/2 pollici
B3	364 X 514 mm
A3	297 X 420 mm
Super A3/B	329 X 483 mm
A2	420 X 594 mm
Ledger	11 X 17 pollici
US C	17 X 22 pollici
Half letter	5-1/2 X 8-1/2 pollici
Executive	7-1/4 X 10-1/2 pollici
Envelope #10	4-1/8 X 9-1/2 pollici
Busta DL	110 X 220 mm
Busta C5	162 X 229 mm
Index Card 5 X 8 in	5 X 8 pollici
Index Card 8 X 10 in	8 X 10 pollici
Cartolina A6	105 X 148 mm
B5	182 X 257 mm
Definito dall'utente	da 100 a 329 mm X 100 a 1117 mm, 3.94 a 16.6 pollici X 3.94 a 44 pollici



Fessura di alimentazione manuale (Banner)

Selezionate il formato carta inserito nella fessura di alimentazione manuale (Banner):

Tipo	Formato
Letter	8-1/2 X 11 pollici
Legal	8-1/2 X 14 pollici
A4	210 X 297 mm
B4	257 X 364 mm
A5	148.5 X 210 mm
A4(Landscape)	297 X 210 mm
B5(Landscape)	257 X 182 mm
B4(Landscape)	364 X 257 mm
Letter(Landscape)	11 X 8 1/2 pollici
B3	364 X 514 mm
A3	297 X 420 mm
Super A3/B	329 X 483 mm
A2	420 X 594 mm
Ledger	11 X 17 pollici
US C	17 X 22 pollici
Half letter	5-1/2 X 8-1/2 pollici
Executive	7-1/4 X 10-1/2 pollici
Envelope #10	4-1/8 X 9-1/2 pollici
Busta DL	110 X 220 mm
Busta C5	162 X 229 mm
Index Card 5 X 8 in	5 X 8 pollici
Index Card 8 X 10 in	8 X 10 pollici
Cartolina A6	105 X 148 mm
B5	182 X 257 mm
Modulo continuo	larghezza 17 pollici lunghezza da 1 a 44 pollici a passi di un pollice



Origine carta

Questa stampante dispone di differenti inserzioni carta: l'alimentatore a fogli singoli, il trattore e la fessura per l'alimentazione manuale. Fate sempre corrispondere il formato carta impostato con quello effettivamente caricato. Se volete stampare su modulo continuo più lungo di 594 mm (la lunghezza di un foglio A2), selezionate la fessura per l'alimentazione manuale (Banner).

Assicuratevi di aver selezionato il Formato carta dopo aver selezionato l'origine carta

Metodo di duplicazione

Queste impostazioni consentono di impostare il numero di copie da stampare e l'ordine di stampa delle pagine.

Come inserire il numero di copie

Per specificare il numero di copie fate clic nel riquadro Copie e impostate il numero di copie desiderato. L'intervallo ammesso è da **1** a **99**.

Scelta del metodo di fascicolazione

Le altre due opzioni di Metodo di duplicazione sono **Fascicola** e **Ordine inverso**. Fate clic su queste opzioni per attivarle.

Per stampare più copie di un documento già fascicolate:

Attivate **Fascicola**.

Per stampare un documento di più pagine in ordine inverso (dall'ultima pagina alla prima):

Fate clic su **Ordine inverso**.

Per stampare più copie di un documento di più pagine in ordine inverso (dall'ultima pagina alla prima):

Attivate sia **Fascicola** sia **Ordine inverso**.

Nota: Queste opzioni richiedono molta memoria. Se vi appaiono messaggi di errore di memoria, chiudete altre applicazioni o rinunciate a usare queste opzioni. Sarebbe opportuno aumentare la quantità di memoria installata sul vostro sistema.



Orientamento

Per modificare l'opzione Orientamento, fate clic su uno dei pulsanti del menu Carta. L'immagine sulla sinistra mostra l'effetto delle impostazioni.

Portrait (verticale) -- Stampa il foglio in verticale (normale).

Landscape (orizzontale) -- Stampa il foglio in orizzontale (ad album).

Nota: Normalmente dovrete selezionare Orientamento all'interno della vostra applicazione, non nel driver.

Area stampabile

Impostate Area stampabile su Massima o su Centrata. Centrata significa che il documento è stampato con margini uguali rispetto al formato della carta. Massima significa che viene utilizzata completamente l'area stampabile: questo significa che, se i margini non sono uguali, il documento può risultare non centrato.

Mostra impostazioni carta

L'immagine sulla sinistra del menu Carta si modifica per riflettere tutte le impostazioni effettuate nel menu Carta.

Utility pulizia testine

Pulisce le testine del nero e del colore. Se qualche ugello della testina si ottura, la qualità di stampa peggiora e potete notare delle aree vuote dove i punti sono mancanti. Usate questa utility per pulire le testine. Prima di usare questa utility dovrete usare l'[utility verifica ugelli](#) per verificare se gli ugelli sono effettivamente intasati e se la pulizia è perciò necessaria. Se l'utility verifica ugelli indica che è necessario, pulite le testine, altrimenti il peggioramento della qualità può derivare da altre cause. Ripetete la verifica dopo la pulizia delle testine per verificarne l'effetto.

Nota: Per evitare di sprecare inchiostro, pulite le testine solo quando è necessario.

Uso dell'utility pulizia testine

- 1 Assicuratevi che le spie che indicano la mancanza dell'inchiostro non siano accese o lampeggianti.
- 2 Aprite la finestra delle impostazioni del driver.
- 3 Fate clic sull'aletta Utility per aprire il menu Utility.
- 4 Fate clic sull'icona Pulizia testine.
- 5 Seguite le istruzioni che appaiono sullo schermo.

Attenzione: Questa operazione richiede circa 90 secondi: non spegnete mai la stampante durante la pulizia testine.

Utility verifica ugelli

Verifica se gli ugelli sono otturati e se la testina necessita della pulizia. In questo caso avviate l'[utility pulizia testine](#) e pulite le testine.

Nota: Prima di usare questa utility accertatevi che ci sia abbondanza di carta nel cassetto della stampante.

Utility allineamento testina

Allinea le testine per stampare le immagini con maggiore precisione. Usate questa utility se l'immagine appare confusa o se le linee verticali od orizzontali appaiono non allineate.

L'utility allinea le testine del nero e del colore.

1 Assicuratevi che la stampante sia accesa e la carta caricata nell'alimentatore.

Attenzione Usate carta di formato A4 o superiore inserita con il lato corto in avanti.

2 Aprite la finestra del driver.

3 Fate clic sull'aletta Utility per accedere al menu Utility.

4 Fate clic sull'icona Allineamento testine.

5 Seguite le istruzioni che appaiono sullo schermo.

Utility EPSON Status Monitor

L'utility EPSON Status Monitor controlla lo stato della stampante in ambiente Windows 95. Se viene individuato un errore, l'utility mostra un messaggio.

Questa utility può essere usata anche per verificare la quantità di inchiostro rimanente.

Per dettagli sull'utility EPSON Status Monitor, consultate Uso dell'utility EPSON Status Monitor (Windows 95) che contiene informazioni su Spool Manager, Despooler e Status Monitor.

Argomenti

[Guida rapida](#)

[Menu del driver](#)

[Procedure di stampa](#)



[Procedure generali di stampa](#)



[Corrispondenza tra supporto e impostazione Tipo supporto](#)



[Procedure speciali di stampa](#)

[Spool Manager, Despooler e Status Monitor](#)

[Problemi e soluzioni](#)

[Materiale di consumo](#)

[Informazioni sul copyright](#)

Procedure generali di stampa

Questa sezione descrive le impostazioni generali del driver della stampante per ottenere le migliori prestazioni con la vostra stampante EPSON della serie Stylus.

Uso del modo Automatico

Se selezionate Automatico nel menu Principale il driver decide automaticamente quali sono le migliori impostazioni per stampare al meglio analizzando i dati grafici del vostro lavoro di stampa e tenendo conto del tipo di supporto impostato. Per accedere al menu Principale, selezionate Stampa o Impostazioni di stampa dal menu File della vostra applicazione. Fate clic su Stampante, Setup, Proprietà o Opzioni. (Forse dovrete fare clic su una combinazione di queste opzioni.)

Impostate Tipo supporto e Inchiostro.

Se selezionate Carta comune o uno dei tipi di carta speciali come Tipo supporto, apparirà la barra Qualità/Velocità. Muovete il cursore lungo la barra per ottenere l'effetto desiderato.

Corrispondenza tra supporto e impostazione Tipo supporto

Fate corrispondere sempre supporto e Tipo supporto.

Supporto	Impostazione Tipo supporto	Numero di parte	
Carta EPSON 360 dpi	Carta speciale a 360 DPI	A4	S041059, S041025
		A3+	S041065
		A2	S041078
Carta EPSON di alta qualità	Carta per stampe di qualità fotografica		
Carta EPSON per stampe di qualità fotografica	Carta speciale 720 DPI	A4	S041061, S041026
		A3+	S041069
		A2	S041079
Carta patinata EPSON per stampe di qualità fotografica	Carta speciale fotografica	A4	S041126
		A3+	S041074
Pellicola EPSON per stampe di qualità fotografica	Carta speciale patinata lucida	A4	S041071
Lucidi per proiezioni EPSON	Lucidi per proiezioni	A4	S041063
Cartoline EPSON per stampe di qualità fotografica	Cartoline 720 DPI	A6	S041054
EPSON Iron-On Transfer Paper	Pellicola per stampe di qualità	Letter	
Etichette autoadesive EPSON per stampe di qualità fotografica	Carta per stampe di qualità fotografica	A4	S041106
Self Adhesive Sheets			
Tela EPSON	Tela		S041132
Pellicola EPSON da retroproiezione	Pellicola da retroproiezione	A3	S041131
		A2	S041130
Carta Banner EPSON 360 dpi	Carta speciale in rotoli 360		S041103
Carta Banner EPSON 360 dpi per stampe di qualità fotografica	Carta speciale in rotoli 720		S041102

Nota: Non tutti i supporti presenti in questa tabella sono disponibili in tutti i paesi.

Procedure speciali di stampa

In generale, l'impostazione del modo Automatico offre la possibilità di ottenere i migliori risultati senza alcuno sforzo da parte dell'utente. Nel caso l'utente voglia però curare personalmente l'impostazione di alcune opzioni, bisogna passare al modo Manuale.

Uso del modo Manuale

Se il modo Manuale è selezionato, appare un elenco delle opzioni disponibili. Per agire su una delle impostazioni è sufficiente fare clic su di essa.

Accertatevi di impostare Tipo supporto e Inchiostro come prima cosa perché alcune opzioni possono non essere disponibili con tutti i tipi di supporto e di inchiostro.

L'elenco impostazioni manuali comprende i seguenti gruppi di impostazioni e quelli personalizzati che avete eventualmente inserito:

Foto

Le impostazioni ideali per stampare fotografie. Aumenta il contrasto dell'immagine.

Testo/Grafica

Le impostazioni ideali per stampare documenti con molta grafica (tabelle, grafici, presentazioni) Intensifica i colori ma schiarisce i toni intermedi e alti.

Video/Digital Camera

Ideale per la stampa di immagini acquisite con una telecamera o con una macchina fotografica digitale. Aumenta la luminosità e il contrasto per rendere le immagini più nitide.

Economico

Offre le migliori prestazioni in termini di risparmio e velocità. La stampante consuma meno inchiostro riducendo il numero di punti impiegato per stampare un carattere. Ideale per le bozze.

ICM

Fornisce schemi di corrispondenza dei colori così da consentire una buona riproduzione dei colori che appaiono sullo schermo.

Nota: Dovete fare delle prove con i vari gruppi di impostazioni fino a ottenere il risultato migliore. La scelta dei gruppi ICM o Video/Digital Camera imposta l'Inchiostro su Colore.

Salvataggio di impostazioni personalizzate

E' possibile salvare un gruppo di impostazioni con un nome nelle finestra di dialogo Impostazioni personalizzate. Da quel momento è possibile selezionare il gruppo di impostazioni che appare nell'Elenco impostazioni manuali del Menu Principale. Potete salvare fino a 10 gruppi di impostazioni personalizzate.

Per salvare le vostre impostazioni, seguite questa procedura:

1. Dal Menu Principale, fate clic su Manuale.
2. Effettuate le impostazioni desiderate. Fate clic su Avanzate per accedere alla Finestra di dialogo Avanzate se necessario.

3. Fate clic sul pulsante Salva. Appare la finestra di dialogo relativa:



4. Assegnate un nome al gruppo di impostazioni che volete salvare nel campo Nome (max. 16 caratteri). Fate clic su Salva. Il nome che avete assegnato appare ora nell'elenco delle impostazioni e potete sceglierlo ogni volta che desiderate caricare quel gruppo di impostazioni.

Per cancellare un gruppo di impostazioni, fate clic su Salva nel Menu Principale, fate clic su Impostazioni personalizzate, selezionate il nome del gruppo e fate clic sul pulsante Cancella.

Nota: Non è possibile cancellare i gruppi di impostazioni predefiniti.

Vedere anche

[Procedure generali di stampa](#)

Argomenti

[Guida rapida](#)

[Menu del driver](#)

[Procedure di stampa](#)

[Spool Manager, Despooler e Status Monitor](#)

[Informazioni su Spool Manager e Despooler](#)

[Spool Manager](#)

[Despooler e Status Monitor](#)

[Problemi e soluzioni](#)

[Materiali di consumo](#)

[Informazioni sul copyright](#)



Informazioni su Spool Manager e Despooler

Per stampare un documento, il driver per le stampanti EPSON della serie Stylus convertono il lavoro di stampa in un file giornale. Per liberare il più rapidamente possibile la vostra applicazione dall'impegno della stampa, EPSON Spool Manager invia questo file giornale al directory di spool di default. Lo Spool Manager assegna il file giornale a una coda di stampa. Quando il file giornale raggiunge la coda di stampa, lo Spool Manager lo invia al Despooler e quindi alla stampante.

Il Despooler, quando riceve il file giornale, appare sullo schermo per mostrare il progredire della stampa stato della stampante con informazioni quali la mancanza di carta. In ambiente Windows 95, il Despooler comprende anche lo Status Monitor, che offre più informazioni sullo stato della stampante e l'inchiostro disponibile..

Lo Spool Manager consente di controllare il Despooler, le code di stampa e i file giornale. Esso consente inoltre la stampa in rete.

Lo Spool Manager si avvia automaticamente quando viene dato il comando di stampa sulla stampante dalla vostra applicazione. Lo Spool Manager rimane un'icona attiva sulla scrivania di Windows fino a che non lo chiudete deliberatamente o uscite da Windows. La sua icona è la seguente:



Potete anche avviare lo Spool Manager direttamente dal gruppo EPSON in Windows facendo un doppio clic sulla sua icona.

Nota: Il Despooler appare sullo schermo quando un file giornale è inviato alla stampante. Se non volete che questo appaia, disattivate l'opzione **Mostra icona Despool** nel menu Vista dello Spool Manager.

Vedere anche


Spool Manager

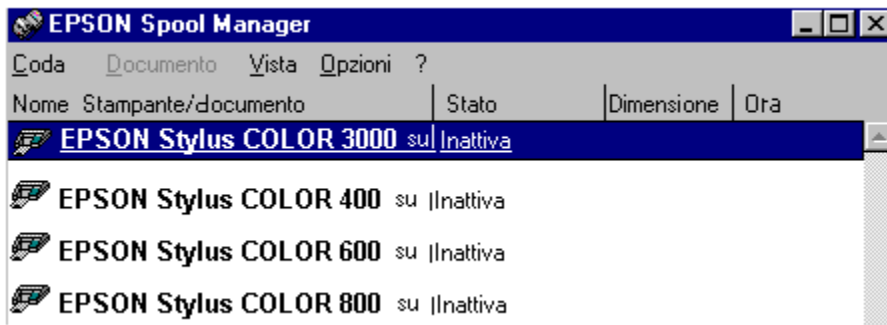
Despooler e Status Monitor



Spool Manager

Come accedere allo Spool Manager:

Fate un doppio clic  sulla sua icona che è presente nel gruppo EPSON sulla scrivania di Windows. Appare la finestra Spool Manager:



La finestra Spool Manager mostra l'elenco delle code delle stampanti EPSON Stylus. I file giornale in stampa o in attesa di essere stampati appaiono nella rispettiva coda.

Code

Le code visualizzate in testo normale sono quelle supportate da EPSON Stylus Series printing system. Le code visualizzate in grigio sono quelle supportate da altri driver Windows.

Per modificare le opzioni di una coda di stampa EPSON, fate un doppio clic sul nome della coda oppure un clic per selezionarla e quindi scegliete un'opzione.

File giornale

La finestra Spool Manager mostra i file giornale nelle loro code. Se fate un doppio clic su un file giornale, appare una finestra di dialogo che contiene informazioni sui file giornale, come ad esempio le dimensioni e lo stato. Usando questa finestra di dialogo è possibile bloccare la stampa di un file, mettere un file in attesa di stampa, cancellare un file o riaccordarlo per una stampa in un secondo tempo.

E' anche possibile fare clic su un file per selezionarlo e quindi scegliere un'opzione dal menu Documenti

Dallo Spool Manager è possibile selezionare i seguenti menu:

Menu Code

Menu Documenti

Menu Vista

Menu Opzioni

Menu Aiuto

Il Menu Code

Il menu **Code** dello Spool Manager consente di gestire completamente le code di stampa, scegliendo se sospendere la stampa, rimandarla, consentire la stampa di file giornale e identificare la coda come locale o remota (stampa in rete). Queste opzioni sono descritte qui di seguito.

Trattenere o rilasciare la coda

Per trattenere o rilasciare una coda:

- 1 Selezionate una coda nella finestra Spool Manager.
- 2 Fate clic sul menu Code.
- 3 Fate clic sull'opzione **Trattieni** del menu Code.

Un segno accanto all'opzione Trattieni segnala che quella coda è momentaneamente sospesa. Quando una coda è in questo stato, lo Spool Manager mette un simbolo di attesa sull'icona della stampante: i file giornale accodati per la stampa sono posti così in attesa.

Uso del Print Manager di Windows

Il Despooler EPSON invia normalmente i file alla stampante.

Per avviare i lavori alla stampa attraverso il Print Manager di Windows:

- 1 Nella finestra dello Spool Manager, fate un doppio clic sulla coda o fate clic sulla coda e selezionate l'opzione **Setup** nel menu **Code**.
- 2 Selezionate l'opzione **Usa Print Manager per questa porta** e fate clic sul pulsante **Ok**.

Stampa in rete

L'EPSON Stylus Series printing system consente di inviare file giornale dal vostro computer (host) a un directory condiviso su un server di rete. Questi file possono essere così stampati da un altro computer (remoto) che però disponga dello Spool Manager EPSON e del driver EPSON Stylus. Seguite questa procedura per installare il sistema sull'host e sui computer remoti.

Installazione su host:

- 1 Nella finestra dello Spool Manager, fate un doppio clic sulla coda o fate clic sulla coda e selezionate l'opzione **Setup** nel menu **Code**.
- 2 Fate clic sul pulsante **Spool a stampante remota**.
- 3 Fate clic su **Sfoglia** e selezionate il directory condiviso sul server che deve ricevere i file giornale dallo Spool Manager.

Installazione su computer remoto:

- 1 Installate l'EPSON Stylus Series printing system e i driver necessari.
- 2 Selezionate l'icona Spool Manager nel gruppo EPSON della scrivania di Windows.
- 3 Fate un doppio clic sulla coda o fate clic sulla coda e selezionate l'opzione **Setup** nel menu **Code**.

- 4 Selezionate **Despool remoto** e fate clic sull'opzione **Stampa da coda remota**.
- 5 Fate clic su **Sfogli** e selezionate il directory condiviso sul server che contiene i file giornale ricevuti dai computer host.
- 6 Lo Spool Manager identifica i file giornale e li avvia alla stampa.

Vedere anche

[Menu Opzioni](#)

Il menu Documenti

Il menu Documenti dello Spool Manager consente di gestire i file giornale presenti nella coda EPSON Stylus. Usando questo menu potete gestire completamente i file cancellandoli dalla coda, rimandandone la stampa o riaccodandoli per una successiva stampa.

Per selezionare una di queste opzioni per uno specifico file giornale, fate clic sul file giornale quindi su Documenti e scegliete un'opzione. Quando un'opzione del menu Documenti è attiva appare un piccolo segno accanto a essa. Per disattivare un'opzione, fate nuovamente clic su di essa.

Il Menu Vista

Il menu **Vista** dello Spool Manager consente di selezionare le informazioni visualizzate dall'EPSON Spool Manager. Usando questo menu potete anche specificare dove volete che appaia la finestra del Despooler EPSON quando selezionate Stampa nella vostra applicazione. Quando un'opzione del menu Vista è attiva appare un piccolo segno accanto a essa. Per disattivare un'opzione, fate nuovamente clic su di essa.

Se disattivate l'icona Mostra Despooler, la finestra del Despooler non appare quando inviate il lavoro di stampa alla stampante. La finestra del Despooler appare, in ogni caso, quando si manifesta un errore.

Il Menu Opzioni

Il Menu **Opzioni** dello Spool Manager consente di specificare il directory di spool di default, impostare i timer e selezionare il font utilizzato nelle finestre dello Spool Manager.

Directory di spool di default

Selezionate questa opzione per impostare il directory di spool di default. I file giornale verranno inviati a questo directory invece che al directory TEMP. Questa opzione è equivalente a quella presente nel menu Code dello Spool Directory con la differenza che questa si applica a tutte le code invece che a una sola di esse.

Timer

Con l'opzione Timer Setup è possibile impostare o aggiornare i timer.

Aggiorna timer

L'opzione **Aggiorna timer** imposta la frequenza di aggiornamento delle informazioni presenti nella finestra dell'EPSON Spool Manager.

Timer remoto

L'opzione **Timer remoto** impone a uno Spool Manager remoto la frequenza della verifica della presenza di nuovi file giornale in un directory di rete.

Consultate anche il menu Code per avere più informazioni sulla stampa in rete.

Font

L'opzione Font consente di impostare il font di default usato per visualizzare le informazioni nella finestra dello Spool Manager. Sono disponibili tutti i font installati in Windows. Questa opzione consente inoltre di selezionare l'aspetto dei font (corpo e stile).

Vedere anche

Menu Code

Il menu Aiuto

Il menu Aiuto dello Spool Manager offre tutte le informazioni necessarie per l'uso dello Spool Manager nonché informazioni sul copyright e la versione.



Despooler e Status Monitor

Quando inviate un lavoro di stampa alla stampante, IEPSON Despooler e lo Status Monitor (solo Windows 95) appaiono nella parte bassa dello schermo. Il Despooler mostra l'avanzamento del lavoro di stampa corrente e consente di tenerlo sotto controllo.

Il Despooler



Il Despooler divide ciascuna pagina in una o più bande orizzontali per sottoporle all'elaborazione. Quando il Despooler invia una banda alla stampante, passa a elaborare la successiva. L'avanzamento del lavoro di elaborazione su ciascuna banda e del lavoro nel complesso è mostrato nella finestra di stato della stampante che costituisce l'interfaccia grafica del Despooler. In questa finestra potete verificare quale pagina è in corso di stampa.

Lo Status Monitor è disponibile solo in Windows 95 e se la stampante è collegata direttamente al computer. Lo Status Monitor consiste di tre sezioni : Verifica supporto, Stato della carta e Stato dell'inchiostro. La funzione Verifica supporto confronta il tipo di supporto caricato nella stampante con quello selezionato nel driver. La funzione Stato della carta mostra il percorso carta selezionato nel driver e il formato, il tipo e la quantità di carta rimanente. La funzione Stato dell'inchiostro mostra la quantità di inchiostro che rimane in ciascuna cartuccia.

Lo Status Monitor





Controllo dei file giornale

LEPSON Despooler consente di controllare la stampa con i pulsanti mostrati sotto.



Stop Cancella la stampa.



Pausa Interrompe la stampa finché non fate clic nuovamente su di esso.



Ristampa Riprende la stampa dalla pagina corrente o ristampa l'intero documento.

Info su e Aiuto

Un clic sul pulsante **Aiuto** Mostra lo schermo di aiuto del Despooler e dello Status Monitor. Un clic sul pulsante **Info su** fa apparire le informazioni sul copyright e sulla versione dell'EPSON Despooler.

Potete anche controllare la stampa con il menu Documenti dell'EPSON Spool Manager

Verifica supporto (solo Windows 95)

Se la funzione Verifica supporto è attiva, lo Status Monitor confronta automaticamente il tipo di supporto caricato nella stampante con quello selezionato con l'opzione Tipo supporto del driver. Un segno nella casella di controllo Esegui la verifica del supporto prima della stampa indica che la funzione è attiva.

Nota: Questa funzione verifica il tipo di supporto solo se è attiva e l'opzione Tipo supporto è impostata a qualcosa di diverso da Altro/Selezione supporto inattiva.

Se c'è contrasto tra il supporto caricato e il tipo di supporto impostato, lo Status Monitor mostra un messaggio che descrive il problema. Sostituire il supporto caricato o cambiate le impostazioni del driver.

95 Stato dell'inchiostro (solo Windows 95)

La finestra Inchiostro mostra la quantità di inchiostro che rimane nelle singole cartucce. Se dovete sostituire una cartuccia di inchiostro, consultate la documentazione della stampante.



Vedere anche

[Despooler e Status Monitor](#)



Stato della carta (solo Windows 95)

La finestra Stato della carta mostra il percorso carta selezionato nel driver e il formato, il tipo e la quantità di carta rimanente.

Origine L'origine della carta è determinata dalla posizione della levetta di rilascio carta. Se questa è posizionata su foglio singolo e la carta è caricata dalla fessura per l'alimentazione manuale, lo Status Monitor seleziona e mostra le informazioni secondo il tipo di supporto caricato. Se non viene caricato alcun supporto dalla fessura per l'alimentazione manuale, lo Status Monitor seleziona e mostra le informazioni secondo il tipo di supporto caricato nell'alimentatore automatico. Se la levetta è in posizione modulo continuo, lo Status Monitor non fornisce alcuna informazione sul supporto caricato.

Formato Il formato del supporto è determinato dall'origine selezionata.

Tipo Il tipo del supporto è determinato dalle impostazioni del pannello di controllo della stampante.

Nota: Se appare un Off nel riquadro **Tipo** significa che la funzione di verifica del tipo di supporto non è attiva oppure che l'opzione Tipo supporto è impostata a Altro/Selezione supporto inattiva.

Quantità La quantità di carta che rimane nell'origine carta selezionata.

Attenzione: Il numero dei fogli che potete caricare varia a seconda del tipo di supporto. Consultate la documentazione che accompagna la stampante per maggiori dettagli e non caricate mai più fogli di quanto indicato.



Segnalazione automatica degli errori

Anche se avete disattivato **Mostra icona Despool** nel **menu Vista** dello Spool Manager, il Despooler EPSON appare quando si manifesta un errore come la mancanza di carta o lo stato di off line (stampante non in linea) della stampante.

[A-D](#)

[E-H](#)

[I-R](#)

[S-W](#)

[Close](#)

- A -

[Annulla](#)

[Aiuto](#)

[Allineamento testine utility](#)

- B -

- C -

[Corrispondenza colore](#)

[CMYK](#)

[Colori additivi](#)

[Coda\(e\)](#)

[carta per stampanti a getto d
inchiostro](#)

[Alta velocità](#)

[Automatico \(Saturazione
colore\)](#)

[Corrispondenza colore](#)

[Contrasto](#)

[Copie](#)

[Carta per stampe di qualità
fotografica](#)

[Carta patinata per stampe di
qualità fotografica](#)

- D -

[Dithering fine](#)

[Driver](#)

[Directory di spool di default](#)

[Despooler](#)

[Diffusione d'errore](#)

[Dithering grezzo](#)

[dpi](#)

- E -

[Economy \(Qualità di stampa\)](#)

[EPSON Status Monitor utility](#)

[EPSON Stylus Printing System](#)

[EPSON Stylus series driver](#)

[Elenco impostazioni manuali](#)

- F -

[Fine-Super 720 dpi \(Qualità di stampa\)](#)

[Finestra di dialogo Avanzate](#)

[File giornale](#)

[Fascicola](#)

Font (Spool Manager)

- G -

Giornale

- H -

- I -

Impostazioni personalizzate
(finestra di dialogo)

Impostazioni predefinite

Pellicola per retroproiezione

Impostazioni carta

Tela

Inchiostro, cartuccia

Impostazioni
personalizzate(Elenco
impostazioni manuali)

Inchiostro

- J -

- L -

Luminosità

Lucidi per proiezioni

Landscape (orizzontale)

- M -

Mezzetinte

Massimo dettaglio

Menu Principale

Manuale, modo

Menu Carta

- N -

Normale-360 dpi (Qualità di stampa)

- O -

OK (pulsante)

Opzioni(Spool Manager)

Opzione Timer (Spooler)

Origine carta

Menu Coda (Spool
Manager)

Modo Automatico

Menu Documenti (Spool
manager)

Mostra impostazioni
correnti

MicroWeave

Orientamento

- P -

Pulsante Info su...

Pulsante Applica

Paper Size

Pulizia testine

- Q -

Qualità di stampa

- R -

Ribaltamento orizzontale

Regolazione colore

Rilascio di una coda

- S -

Sfoggia (sequenza)

Supporto

SuperAlta-Ultra 1440 dpi
(Qualità di stampa)

Stampa bidirezionale

Saturazione colore

- T -

Trattieni, opzione (Spool Manager)

Tempo di rilascio

Tipo supporto

- U -

Utilities

- V -

Verifica ugelli, utility

Vista menu (Spool Manager)

Video/Digital Camera

- W -

Windows GDI

WYSIWYG

Porta parallela bidirezionale

Portrait (verticale)

Pellicola per stampe di qualità
fotografica

Stampa in rete

Spool Manager

Stampante a getto d inchiostro

Stampa in ordine inverso

Pulsante Info su...

Il pulsante Info su.. appare nella finestra delle impostazioni del driver. Facendo clic su di esso appaiono informazioni sul copyright e sulla versione del driver.

Colori additivi

I colori che vengono generati sommando i tre colori primari: rosso, verde e blu. E' il metodo utilizzato dallo schermo per visualizzare i colori.

Finestra di dialogo Avanzate

La finestra di dialogo Avanzate consente di effettuare le impostazioni più sofisticate del driver. Vedere anche: Regolazione colore, Video/Digital Camera, ICM, Mezzetinte, Inchiostro, Alta velocità, Massimo dettaglio, Ribaltamento orizzontale, Qualità di stampa, e Tipo supporto.

Per accedere alla finestra di dialogo Avanzate, fate clic su Manuale quindi su Avanzate.

Pulsante Applica

Il pulsante Applica appare in molti menu. Facendo clic su di esso, le impostazioni vengono inviate alla stampante.

Automatico (Saturazione colore)

L'opzione Automatico di Saturazione colore usa le tabelle interne del driver per ottenere la migliore corrispondenza possibile tra i colori dello schermo e quelli della stampa.

Modo Automatico

Quando questo modo viene selezionato nel menu Principale, il driver imposta automaticamente le varie impostazioni a seconda dei dati che devono essere stampati.

Assicuratevi di aver impostato correttamente Tipo supporto e Inchiostro.

Porta parallela bidirezionale

Una porta parallela che consente la comunicazione bidirezionale tra computer e stampante e viceversa. Una porta parallela bidirezionale è necessaria perché la vostra stampante EPSON Stylus possa inviare utili informazioni all'utente. Consultate la documentazione che accompagna il vostro computer per determinare se il vostro computer dispone di una porta parallela bidirezionale.

Molti computer vengono forniti con una porta parallela bidirezionale (tipo PS/2) che rispetta gli standard IEEE 1284. Se il vostro computer non ne dispone, potete sempre comprare una scheda di questo tipo.

Stampa bidirezionale

Un metodo di stampa nel quale la testina stampa in entrambe le direzioni. L'impostazione **Alta velocità** del menu principale attiva questo tipo di stampa.

Luminosità

Una barra che consente di controllare la luminosità e il contrasto. Potete regolare questa opzione nella finestra di dialogo Avanzate. Se questa opzione è grigia (non disponibile), fate clic su Saturazione colore e impostate direttamente Luminosità.

Sfoglia

Un modo di consultare delle informazioni passando da un argomento all'altro in un ordine predeterminato.
Fate clic sul pulsante >> nella parte alta della finestra di Aiuto.

Pulsante Annulla

Il pulsante Annulla appare in varie finestre. Facendo clic su **Annulla** per uscire dal driver senza applicare le modifiche apportate.

CMYK

Cyan - Magenta - Yellow - Black.

Il sistema basato sui quattro colori di quadricromia del sistema sottrattivo.

Dithering grezzo

Un'impostazione di Mezzetinte nella finestra di dialogo Avanzate adatta per immagini fotografiche con un numero limitato di particolari e di sfumature.

Fascicola

Un'opzione del Menu Carta che consente di fascicolare le copie di un documento di più pagine.

Regolazione colore

Questo riquadro della finestra di dialogo Avanzate contiene tre possibili impostazioni; Saturazione colore, Video/Digital Camera e ICM.

Saturazione colore

Il software della stampante consente di gestire completamente l'uso del colore. I modi disponibili sono: Automatico, Vivace e Fotorealistico. Sono disponibili inoltre delle barre di regolazione quali :Luminosità, Contrasto, Saturazione. Potete regolare Luminosità e Contrasto se Inchiostro è impostato a Colore o Nero, mentre potete regolare le altre opzioni se Inchiostro è impostato a Colore.

Per impostare la Saturazione colore, aprite la finestra di dialogo Avanzate quindi fate clic nel riquadro Modo per poi agire sul cursore delle barre di regolazione.

Corrispondenza colore

Corrispondenza colore è il metodo di regolazione del colore per ottenere che i colori stampati siano il più possibile simili a quelli che appaiono sullo schermo. Potete impostare Corrispondenza colore dall'area Regolazione colore nella finestra di dialogo Avanzate. L'opzione Automatico in Saturazione colore è la funzione di corrispondenza colore fornita con la stampante e ICM è il software fornito con il vostro sistema operativo.

Contrasto

Il contrasto è la differenza tra le aree più chiare e quelle più scure di un'immagine. Maggiore è il contrasto, maggiore è la differenza. E' possibile regolare il contrasto con la Finestra di dialogo Avanzate.

Copie

E' il numero di volte in cui volete che un documento sia stampato. Il valore di default è **1**. Potete inserire un valore differente nel Menu Carta, ma dovrete normalmente specificarlo nel menu Stampa della vostra applicazione.

Mostra impostazioni correnti

La finestra Mostra impostazioni correnti mostra quali sono le impostazioni correnti del driver. Per cambiare le impostazioni dovete accedere al Menu Carta oppure fare clic sul pulsante Manuale e quindi su Avanzate per accedere alla Finestra di dialogo Avanzate.

Impostazioni personalizzate(Elenco impostazioni manuali)

Impostazioni personalizzate significa che questo insieme di impostazioni è stato creato dall'utente. L'[Elenco impostazioni manuali](#) mostra le impostazioni personalizzate.

Finestra di dialogo Impostazioni personalizzate

Se modificate delle impostazioni dopo che avete selezionato le impostazioni manuali, Elenco impostazioni manuali mostra le impostazioni personalizzate. Se volete salvare le impostazioni personalizzate come un gruppo fate clic su Salva. Appare la finestra di dialogo Impostazioni personalizzate. Battete un nome nel riquadro Nome e fate clic su Salva. Potete salvare fino a 10 gruppi di impostazioni e questi appariranno nell'Elenco impostazioni manuali del Menu Principale.

Directory di spool di default

Il directory nel quale i dati di stampa vengono inviati nella prima fase di stampa. Il directory è normalmente indicato in una stringa d'ambiente DOS SET TEMP= nel file CONFIG.SYS.

Potete sostituire il Directory di spool di default selezionando l'opzione **Directory di spool di default** nel menu **Opzioni** nello Spool Manager.

Despooler

Il programma che prende i file giornale dallo Spool Manager e li invia alla stampante. La finestra del Despooler appare sullo schermo quando riceve un file giornale e consente di interrompere, far riprendere e ristampare il file. Esso inoltre mostra lo stato corrente della stampante. Se usate Windows 95, lo Status Monitor appare nella parte bassa della finestra Despooler.

Menu Documenti (Spool Manager)

Un menu nello Spool Manager che consente di gestire i file nelle code di stampa.

dpi

Dots per inch. Punti per pollice. Lunità di misura della risoluzione di stampa.

Nota: Le opzioni Qualità di stampa non necessariamente impostano la stessa risoluzione in verticale e in orizzontale. Consultate la documentazione della stampante.

Economica (Opzione Qualità di stampa)

Un'opzione di Qualità di stampa nella Finestra di dialogo Avanzate che consente di risparmiare inchiostro. E' un'opzione adatta alla stampa di bozze di testo.

EPSON Status Monitor

L utility Status Monitor controlla lo stato della stampante in ambiente Windows 95. Quando individua un errore informa l'utente con un apposito messaggio.

Potete usare questa utility anche per verificare quanto inchiostro rimane nelle cartucce.

Per usare lo Status Monitor, fate clic sull'aletta Utility e fate un doppio clic sull'icona EPSON Status Monitor.

EPSON Stylus Printing System

La definizione collettiva dei programmi di servizio per le stampanti EPSON della serie Stylus, ovvero: driver, Spool Manager e Despooler, che comprende lo Status Monitor per Windows 95.

EPSON Stylus series driver

Il programma che gestisce la stampa. E' possibile accedere al driver selezionando Stampa o Impostazioni di stampa nella vostra applicazione oppure facendo clic sull'icona Stampanti del pannello di controllo di Windows.

Diffusione errore

Un'impostazione di Mezzetinte nella Finestra di dialogo Avanzate adatta per immagini fotografiche. E' l'impostazione che dà il miglior risultato ma che rallenta di più la stampa. Attenua i colori per dare un tono più morbido all'immagine.

Super 720 dpi (Qualità di stampa)

Un'opzione di Qualità di stampa che offre un ottimo risultato a 720 dpi. Questa opzione offre la migliore resa con un supporto di qualità come la carta speciale EPSON per stampe di qualità fotografica.

Dithering fine

Un'opzione di Mezzetinte nella Finestra di dialogo Avanzate adatta per immagini fotografiche con molti dettagli ma poche sfumature.

Massimo dettaglio

Se avete selezionato Alta come Qualità di stampa, potete attivare **Massimo dettaglio** per stampare testo e grafica al tratto con la massima nitidezza. Fate attenzione che l'uso di questa opzione richiede la disponibilità di molta memoria e rallenta considerevolmente la stampa. Se notate che non riuscite a stampare del tutto o parzialmente il documento usando questa opzione, disattivatela o aggiungete memoria al computer.

Ribaltamento orizzontale

Ribalta l'immagine stampata come se fosse riflessa in uno specchio.

Opzione font (Spool Manager)

Un'opzione del menu Opzioni dello Spool Manager usata per cambiare il font usato nella visualizzazione delle informazioni.

Mezzetinte

E' il processo di scomporre un'immagine in un retino di minuscoli punti di colore. Dalla finestra di dialogo Avanzate, potete selezionare le seguenti impostazioni di Mezzetinte (a seconda dell'impostazione corrente di Qualità di stampa, Tipo supporto e Inchiostro): No Mezzetinte, **Dithering grezzo**, **Dithering fine** e **Diffusione derrore**.

Selezionate No Mezzetinte se stampate solo testo.

Utility Pulizia testine

Pulisce le testine del nero e del colore. Se uno o più ugelli delle testine si otturano, la Qualità di stampa peggiora e potete notare aree vuote o sbiadite. Prima di usare questa utility, verificate lo stato degli ugelli con l utility [Verifica ugelli](#).

Aiuto (pulsante)

Fate clic su questo pulsante per ottenere la finestra di aiuto EPSON Stylus.

Alta velocità

Questa impostazione attiva la stampa bidirezionale. La velocità di stampa aumenta a scapito della qualità: quindi, disattivate questa opzione per ottenere i migliori risultati.

Trattieni (Spool Manager)

Un'opzione del Menu Coda dello Spool Manager che consente di sospendere o rilasciare una Coda.

ICM

Selezionate ICM per stampare immagini acquisite allo scanner. Questa impostazione usa il metodo di corrispondenza del colore offerto dal sistema operativo che dà i migliori risultati in termini di corrispondenza tra i colori allo schermo e quelli stampati.

Cartuccia d inchiostro

Il contenitore dell'inchiostro: è possibile verificare il livello dell'inchiostro con lo [Status Monitor](#).

Quando la spia Ink out lampeggia, preparate una cartuccia nuova per la sostituzione. Quando Ink out è accesa sostituite la cartuccia. Molte stampanti EPSON della serie Stylus usano una cartuccia per il colore (CMY) e una per il nero.

Carta per stampanti a getto d inchiostro

Una carta adatta alla stampa con stampanti a getto d inchiostro a 360 dpi. Usate questa carta stampando con le risoluzioni **Normale-360 dpi** e **Super-720 dpi**.

Stampante a getto d inchiostro

Una stampante che stampa utilizzando un sottilissimo getto di inchiostro emesso da numerosi ugelli posti su una testina mobile.

Inchiostro

Le due impostazioni possibili per Inchiostro sono **Colore** (CMYK) e **Nero**. Potete impostare queste opzioni nel Menu Principale o nella Finestra di dialogo Avanzate.

Scegliete Colore se dovete stampare a colori; scegliete nero se dovete stampare un documento che non contiene colore o se volete stampare i colori come scale di grigio.

File giornale

Un file compatto che l'EPSON Stylus Series printing system genera per la stampante. Un file giornale è l'immagine esatta del documento pronta per la stampa e può essere ristampato a piacimento.

Landscape (orizzontale)

Un tipo di Orientamento nel Menu Carta che stampa i fogli in orizzontale: è adatto per la stampa di fogli elettronici.

Menu Principale

E' il menu del driver che offre le principali funzioni: Automatico, Manuale, Avanzate, Salva impostazioni, Tipo supporto, Inchiostro e Impostazioni personalizzate.

Manuale (modo)

Se preferite controllare direttamente tutte le impostazioni della stampante, selezionate Manuale. In questo modo diventano attivi i pulsanti Avanzate e Salva. Fate clic su Avanzate per accedere alla finestra di dialogo Avanzate, che comprende le impostazioni più sofisticate del driver. Dopo aver effettuato le impostazioni e averle confermate con Ok, potete salvarle come gruppo di impostazioni con Salva.

Modifica delle impostazioni a seconda del tipo di documento che state stampando.

L'elenco delle impostazioni manuali (attivo quando siete in modo Manuale) contiene parecchie impostazioni predefinite ottimizzate per certi tipi di documenti da stampare. Fate clic nel riquadro Manuale per accedere a questo elenco.

Nota: Assicuratevi inoltre di selezionare Qualità di stampa, Tipo supporto e Inchiostro.

Elenco impostazioni manuali

Le impostazioni disponibili in Elenco impostazioni manuali include le seguenti impostazioni predefinite e le impostazioni personalizzate eventualmente salvate:

Fotografico, Testo/Grafica, Video/Digital Camera, Economico e ICM.

Supporto

Il tipo di materiale su cui stampate: può essere di vari tipi di carta o pellicola..

Tipo supporto

L'impostazione Tipo supporto presente nel Menu Principale e nella Finestra di dialogo Avanzate consente di scegliere fra: Carta comune, Carta per stampanti a getto d inchiostro, Carta per stampe di qualità fotografica, Carta patinata per stampe di qualità fotografica, Pellicola per stampe di qualità fotografica, Lucidi per proiezioni.Pellicola per retroproiezione.Tela

Tela

E' un supporto speciale che ha una superficie simile alla tela per dare un effetto quadro a olio alle stampe a colori di qualità.

Pellicola per retroproiezione

E' un supporto speciale che ha una superficie opaca e una lucida. La stampa su questo supporto è adatta al montaggio nei telai per retroproiezione.

MicroWeave

MicroWeave è una funzione che consente di incrementare la qualità di stampa riducendo l'ampiezza del passo di avanzamento della carta. Tale funzione riduce la possibilità che si generino delle fasce di colore sul documento ma rallenta enormemente la velocità di stampa.

Se la stampa presenta delle imperfezioni con MicroWeave selezionato, abilitare Super.

Nota: MicroWeave è disattivata automaticamente se selezionate Economico come Qualità di stampa.

Stampa in rete

La vostra stampante EPSON della serie Stylus può essere usata in rete.

Vedere anche [Spool Manager](#) e [Despooler](#).

Normale-360 dpi (Qualità di stampa)

Un'opzione di Qualità di stampa che stampa a 360 dpi. Questa opzione offre buoni risultati con una velocità di stampa molto superiore alle impostazioni Super-720 dpi e Ultra-1440 dpi.

Verifica ugelli (utility)

Verifica se ci sono degli ugelli otturati. Nel caso, aprite l'[utility Pulizia testine](#) dall'interno di questa utility per procedere alla pulizia delle testine.

Nota: Prima di usare questa utility, assicuratevi che ci siano molti fogli di carta nella stampante.

Ok (pulsante)

Fate clic sul pulsante **Ok** per confermare le vostre scelte.

Menu Opzioni (Spool Manager)

Un menu dello Spool Manager che consente di modificare il Directory di spool di default, impostare i timer e selezionare il font di default da usare nella finestra Spool Manager.

Orientamento

Un impostazione del Menu Cartache consente di scegliere l'orientamento del documento da stampare tra **Portrait (verticale)** e **Landscape (orizzontale)**. In Portrait il foglio è stampato come di consueto verticalmente; in Landscape il foglio è stampato orizzontalmente. L'impostazione di default è **Portrait (verticale)**.

Menu Carta

Questo menu offre diverse opzioni per gestire le operazioni di stampa. Vedere anche: **Formato carta**, **Origine carta**, **Copie**, **Fascicola**, **Stampa in ordine inverso**, **Orientamento**, **Area stampabile**.

Impostazioni carta

Questa immagine posta sul lato sinistro del Menu Carta cambia a seconda delle impostazioni correnti.

Formato carta

Un'opzione del Menu Carta usate per impostare il formato della carta.

Origine carta

Questa stampante dispone di differenti inserzioni di carta: l'alimentatore a fogli singoli, il trattore e la fessura per l'alimentazione manuale. Fate sempre corrispondere il formato carta impostato con quello effettivamente caricato. Se volete stampare su modulo continuo più lungo di 594 mm (la lunghezza di un foglio A2), selezionate la fessura per l'alimentazione manuale (Banner).

Pellicole per stampe di qualità fotografica

una pellicola speciale per stampe di qualità fotografica con una stampante a getto d inchiostro.

Carta patinata per stampe di qualità fotografica

La migliore carta per stampe di qualità fotografica con una stampante a getto d inchiostro.

Carta per stampe di qualità fotografica

Una carta speciale che dà ottimi risultati stampando a 720 dpi o 1440 dpi. Usate questa carta con le impostazioni **Super-720 dpi** o **Ultra-1440 dpi**.

Portrait (verticale)

Un tipo di Orientamento nel Menu Carta che stampa i fogli in verticale. E' l'impostazione di default.

Impostazioni predefinite

Le impostazioni predefinite sono gruppi di impostazioni destinate a uno scopo. Sono reperibili in Elenco impostazioni manuali nel Menu Principale.

Driver

Il programma che gestisce la stampa. E' possibile accedere al driver selezionando Stampa o Impostazioni di stampa nella vostra applicazione oppure facendo clic sull'icona Stampanti del pannello di controllo di Windows.

Allineamento testine (utility)

Allinea le testine per una migliore qualità di stampa.

Qualità di stampa

Le opzioni disponibili per Qualità di stampa sono: Ultra-1440 dpi, Super-720 dpi, Normale-360 dpi e Economica.

Coda(e)

Una coda non è altro che un elenco di file giornale in stampa o in attesa di essere stampati. Le code sono sempre associate a una stampante locale o remota.

Lo Spool Manager mostra il nome della stampante e la coda cui è associata. Lo Spool Manager pone un segnale di attesa quando la coda è in pausa. Potete mettere una coda in attesa con l'opzione **Trattieni** del Menu Coda.

Menu Coda (Spool Manager)

Un menu dello Spool Manager che consente di gestire completamente le code di stampa.

Tempo di rilascio

Il tempo necessario a liberare la vostra applicazione dall'impegno della stampa. L'EPSON Stylus Series printing system riduce questo tempo al minimo necessario per consentirvi di lavorare alla vostra applicazione mentre la stampa è in corso.

Rilascio di una coda

Disattivate l'opzione Trattieni nel **Menu Coda** dello Spool Manager.

Questo rilascia i file giornale messi in coda

Stampa in ordine inverso

Un'opzione del menu Carta che consente di stampare un documento di più pagine in ordine inverso, dall'ultima alla prima. Se disattivate Stampa in ordine inverso, il vostro documento verrà stampato normalmente, dalla prima pagina all'ultima.

Spool Manager

Lo Spool Manager è usato dal driver per gestire la stampa dei file. Se stampate un documento dalla vostra applicazione, il driver usa lo Spool Manager per inviare i dati al Despooler e quindi alla stampante. Questo libera rapidamente l'applicazione dall'impegno della stampa e vi permette di procedere col lavoro mentre la stampa viene eseguita in background.

Ultra-1440 dpi (Qualità di stampa)

Un'impostazione di Qualità di stampa con cui ottenere stampe di qualità fotografica a bassa velocità e alla risoluzione di 1440 dpi. Selezionate questa impostazione solo per i lavori che lo richiedono. SuperAlta-1440 dpi lavora al meglio con supporti speciali come la carta patinata speciale.

Opzione Timer (Spool Manager)

Un'opzione del Menu Opzioni nello Spool Manager che consente di impostare due timer: Aggiorna e Remoto.

Il timer Aggiorna consente di impostare la frequenza con la quale lo Spool Manager aggiorna le informazioni che mostra.

Il timer Remoto consente di impostare la frequenza con la quale uno Spool Manager remoto cerca nuovi file giornale da stampare in un directory di rete.

Lucidi per proiezioni

Sono pellicole speciali per l'uso con le lavagne luminose. Raccomandiamo l'uso di lucidi per proiezioni EPSON.

Menu Utility

Questo menu offre l'accesso alle utility che informano circa lo stato della stampante. Vedere anche: Allineamento testine, Pulizia testine, Verifica ugelli e EPSON Status Monitor.

Video/Digital Camera

Aumenta la luminosità e il contrasto per rendere al meglio le immagini acquisite da una telecamera o da una macchina fotografica digitale.

Quando Video/Digital Camera è selezionato, le impostazioni di Regolazione colore sono inaccessibili.

Menu Vista (Spool Manager)

Un menu dello Spool Manager che consente di selezionare le informazioni da visualizzare nello Spool Manager stesso. E' possibile inoltre impedire al Despooler di apparire sullo schermo durante la stampa.

Windows GDI

Windows Graphics Device Interface (GDI). L'interfaccia grafica di Windows che consente di tracciare elementi grafici sul dispositivo di output (per esempio lo schermo, la stampante, il plotter...).

WYSIWYG

What You See Is What You Get. Quello che vedete è quello che ottenete. Semplicemente, descrive la capacità di riprodurre in stampa esattamente quello che appare sullo schermo.

Argomenti

[Guida rapida](#)

[Menu driver](#)

[Procedure di stampa](#)

[Spool Manager, Despooler e Status Monitor](#)

[Problemi e soluzioni](#)

[Materiali di consumo](#)

[Informazioni sul copyright](#)

Materiali di consumo

Elenco supporti speciali EPSON

EPSON Carta speciale 360 dpi (A4)	S041059, S041025
EPSON Carta speciale 720 dpi (A4)	S041061
EPSON Carta speciale fotografica (A4)	S041161
EPSON Carta speciale patinata lucida(A4)	S041071
Carta EPSON speciale fotografica (A4)	S041071
Carta EPSON per speciale fotografica (A6)	S041107
Carta EPSON patinata lucida 720 dpi (A4)	S041126
Lucido per proiezioni (A4)	S041063
Lucido per proiezioni EPSON (A4)	S041063
EPSON Carta patinata lucida 360 dpi (A3+)	S041061
EPSON Carta patinata lucida 720 dpi (A3+)	S041063
EPSON Carta patinata lucida 360 dpi (A2)	S041078
EPSON Carta patinata lucida 720 dpi (A2)	S041079
EPSON cartoline 720 DPI	S041054
Schede EPSON per stampe di qualità fotografica (A6)	S041054
Schede EPSON per stampe di qualità fotografica (5 X 8)	S041054
Schede EPSON per stampe di qualità fotografica (10 X 8)	S041054
EPSON Carta speciale in rotoli 360 dpi	S041103
EPSON Carta speciale in rotoli 720 dpi	S041102
Carta autoadesiva EPSON (A4)	S041106
Tela EPSON	S041132
Pellicola per retroproiezione EPSON (A3)	S041131
Pellicola per retroproiezione EPSON (A2)	S041130

Nota: La disponibilità dei supporti può variare nei vari paesi.

Cartucce d'inchiostro EPSON

Cartuccia inchiostro nero	S020118
Cartuccia inchiostro giallo	S020122
Cartuccia inchiostro magenta	S020126
Cartuccia inchiostro cyan	S020130

Argomenti

[Guida rapida](#)

[I menu del driver](#)

[Procedure di stampa](#)

[Spool Manager, Despooler e Status Monitor](#)

[Problemi e soluzioni](#)



[Alimentazione](#)



[Uso](#)



[Gestione carta](#)



[Qualità di stampa](#)

[Materiale di consumo](#)

[Informazioni sul copyright](#)

Alimentazione

Le spie si accendono brevemente poi si spengono.

La tensione della stampante non corrisponde a quella di rete.

Verificate la tensione della stampante e quella di rete. Se non corrispondono, staccate immediatamente la stampante dalla rete e contattate il rivenditore.

Attenzione: *Non ricollegate la stampante alla rete se non dopo avere verificato le tensioni.*

La stampante non funziona e le spie non si accendono.

L'interruttore è spento.

Accendete la stampante.

Il cavo di alimentazione non è ben inserito in una presa.

Spegnete la stampante e verificate il collegamento elettrico. Riaccendete la stampante: se non si accende contattate il rivenditore.

La presa di corrente è controllata da un interruttore o da un timer.

Usate un'altra presa.

La presa sembra guasta.

Inserite un altro apparecchio elettrico nella presa e verificate se questo funziona. Se non funziona, usate un'altra presa.

Uso

La spia Operate si accende ma non viene stampato niente.

Il cavo di interfaccia non è ben collegato.

Assicuratevi che il cavo di interfaccia sia collegato a entrambe le estremità e riprovate. Se il cavo è collegato eseguite il test automatico della stampante.

Il cavo di interfaccia non rispetta le specifiche del computer e della stampante.

Sostituitelo con un altro che rispetti le specifiche di computer e stampante.

Il software non è stato correttamente installato.

Assicuratevi che la vostra stampante sia selezionata nel vostro software. Eventualmente, installate nuovamente il software.

Una o entrambe le cartucce sono troppo vecchie, ovvero sono state estratte dalla loro confezione da più di sei mesi.

Provate l'utility di pulizia delle testine. Se non succede niente, sostituite le cartucce.

Le spie lampeggiano e non viene stampato alcunché.

Si sono manifestati contemporaneamente più errori.

Seguite le istruzioni riportate nella documentazione per determinare quali errori si sono manifestati e provvedete a risolverli.

La stampante sembra stampare ma non viene stampato alcunché.

Gli ugelli delle testine sono intasati.

Pulite le testine. Vedere Pulizia delle testine.

Una o entrambe le cartucce d'inchiostro sono state installate da più di sei mesi e comunque sono in uso oltre la data indicata sull'imballo..

Provate a pulire le testine. Se questo non risolve il problema, sostituite le cartucce dell'inchiostro.

Il test automatico viene eseguito correttamente ma non si riesce a stampare dall'applicazione.

La vostra stampante non è selezionata nel software.

Selezionate la stampante nel software.

Il cavo di interfaccia non rispetta le specifiche del computer e della stampante.

Sostituitelo con un altro che rispetti le specifiche di computer e stampante.

Il vostro computer non è 100% IBM AT compatibile.

1. In Windows 95, fate clic su Start, puntate su Programmi e Epson, poi fate clic su Spool Manager4. In Windows 3.1, aprite il gruppo programmi EPSON e fate due volte clic su Spool Manager4.

2. Selezionate la stampante e fate clic su Installazione sul menu Coda. Attivate Usa Print Manager per questa porta nella finestra Installazione Coda e inviate i vostri dati. Se non funziona, disattivatelo e provate di nuovo.

Attivate Usa Print Manager nella finestra relativa e riprovate. Se non funziona, disattivatelo e riprovate.

La memoria installata è insufficiente per gestire la stampa di un tale documento.

Riducete la risoluzione dell'immagine del documento nell'applicazione grafica o il software della stampante.

Se necessario, installate più memoria.

Se non siete ancora in grado di stampare dopo aver provato le soluzioni sopra, abbassate la risoluzione dello schermo o utilizzate meno colori sul display. Le indicazioni seguenti permettono di accedere alle opzioni dell'adattatore di display per Windows 95 e 3.1.

Selezionate una risoluzione minore, usate meno colori come indicato di seguito:

Per **Windows 95**, scegliete una risoluzione minore per Color Palette. Per accedere a Color Palette, fate clic su Start, puntate su Settings e scegliete Control Panel. Fate un doppio clic sull'icona Display. Per maggiori informazioni consultate la documentazione di Windows 95.

Per **Windows 3.1**, fate un doppio clic sull'icona Windows Setup nel gruppo Principale, aprite il menu Opzioni e selezionate l'opzione Cambia impostazioni del sistema. Scegliete quindi una risoluzione inferiore per lo schermo nell'elenco che viene presentato. Per maggiori informazioni consultate la documentazione di Windows 3.1.

Se avete un'utilità di impostazione della vostra scheda grafica dovete usare questa per cambiare le impostazioni dello schermo. Per maggiori informazioni consultate la documentazione della vostra scheda grafica.

I documenti a colori sono stampati in nero.

La vostra stampante non è selezionata nel vostro software.

Selezionate la stampante nella vostra applicazione dall'elenco presente nella finestra di dialogo che appare facendo clic su Stampa del menu File. A seconda della vostra applicazione, dovete fare clic su Stampante, Opzioni, Proprietà o Installazione prima di selezionare la stampante.

Selezionate la vostra stampante nel vostro software.

La stampa a colori non è stata selezionata nella vostra applicazione o nel driver della stampante.

Selezionate la stampa a colori nella vostra applicazione. Riprovate a stampare: se la stampa appare ancora in nero, provate a stampare con un altro programma. Se così la stampa viene effettuata a colori il problema risiede nella vostra applicazione: consultate la documentazione relativa o rivolgetevi al rivenditore dell'applicazione stessa.

La cartuccia dell'inchiostro a colori è vuota.

Sostituite la cartuccia e riprovate.

la memoria installate nel vostro computer è insufficiente per stampare immagini a colori.

1) Liberare memoria chiudendo altre applicazioni attive che al momento non utilizzate. 2) Riducete la risoluzione, il numero dei colori e/o delle mezzatinte nella vostra applicazione per diminuire le richieste di memoria in fase di stampa. 3) Selezionate una risoluzione inferiore nel driver della stampante. 4) Installate più memoria nel vostro computer.

La stampa non è centrata verticalmente sulla pagina.

I margini sono stati male impostati nella vostra applicazione.

Verificate i margini e il formato carta.

Il formato della carta caricata nella stampante differisce da quello impostato nella vostra applicazione.

Caricate il formato di carta corretto e riprovate. Potete anche modificare le impostazioni di formato nella vostra applicazione.

La velocità di stampa è inferiore alle vostre aspettative.

Avete impostato una risoluzione molto alta e un numero di colori eccessivo.

Probabilmente non è necessario usare risoluzioni così alte e così tanti colori.

Nota: *La stampa ad alta risoluzione e con molti colori aumenta significativamente i tempi di stampa.*

Qualcosa sulla pagina è sbagliato o si è perso.

Si è presentato un problema sconosciuto.

Staccate il cavo d'interfaccia dal computer, poi provate ad eseguire il test automatico.

Le impostazioni della stampante nella vostra applicazione sono errate.

Sistematte le impostazioni nella vostra applicazione e stampate di nuovo.

Il cavo d'interfaccia non è inserito correttamente.

Controllate che il cavo d'interfaccia sia inserito correttamente nella stampante e nel computer.

La velocità di trasferimento dati non corrisponde a quella del computer.

Sostituite la modalità I/F parallela con Normale nella modalità impostazione di default.

Le impostazioni del software si sovrappongono a quelle fatte nella modalità impostazione di default.

Cercate sempre prima di creare un'impostazione nella vostra applicazione. Se ciò non è possibile, utilizzate il driver della stampante. Se anche questo non è possibile, utilizzate la modalità impostazione di

default.

Le testine di stampa si sono portate inaspettatamente nella posizione di sostituzione delle cartucce.

Il pulsante per la pulizia della testina di stampa nera o a colori è stato premuto mentre la spia del nero o del colore sta lampeggiando.

Una o entrambe le cartucce di inchiostro sono vuote o quasi vuote. Sostituire le cartucce d'inchiostro.

La finestra dell'EPSON Status Monitor non compare quando utilizzate Windows 95.

Il comando Usa Print Manager per questa opzione di porta è attivo nella finestra Installazione Coda.

Assicuratevi che il comando Usa Print Manager per questa porta non sia attivo. Fate clic su Start, puntate su Programmi, puntate su Epson e fate clic su Spool Manager4. Poi fate clic su Coda e Installazione nella finestra EPSON Spool Manager.

Il supporto bidirezionale per questa opzione della stampante non è selezionato nella finestra Spool Settings.

Dovete selezionare il supporto bidirezionale per questa stampante nella finestra Spool Settings per utilizzare l'EPSON Status Monitor. Per accedere alla finestra Spool Settings, fate clic su Start, puntate su Impostazioni e fate clic su Stampanti. Selezionate l'icona per la vostra stampante e scegliete le proprietà dal menu. Premete l'aletta Dettagli, poi Spool Settings e selezionate il supporto bidirezionale per questa stampante.

La spaziatura tra le righe (interlinea) è irregolare

L'impostazione del software è errata.

Regolate l'impostazione del software.

I caratteri usati nel vostro programma applicativo non vengono stampati

L'impostazione del software è errata.

Regolate l'impostazione del software in maniera adatta alla vostra stampante.

Gestione carta

I fogli singoli non vengono alimentati correttamente.

Avete caricato troppi fogli nell'alimentatore automatico.

Togliete la carta in eccesso in modo da non superare i 100 fogli di carta comune o i 70 di carta spessa o i 30 di carta di grandi formati.

La carta è arricciata.

Usate carta in buono stato di conservazione.

La carta può essere troppo spessa.

I margini possono essere male impostati.

Regolate i margini.

Potrebbe esserci del modulo continuo nel percorso carta.

Togliete il modulo continuo.

La leva di rilascio carta può essere mal regolata.

Impostate correttamente la leva di rilascio carta.

La guida del margine posteriore può essere mal regolata.

Regolate la guida del margine posteriore.

La guida del margine posteriore può essere mal regolata per le misure delle cartoline.

Regolate la guida del margine posteriore.

La carta è stata compressa e i fogli sono appiccicati l'uno all'altro.

Smazzate la risma e riprovate.

State stampando su carta di grande formato e può accadere che la carta venga accolta male dal vassoio di uscita.

Ampliate il vassoio di uscita in modo da accogliere la carta.

La carta può essere inceppata.

Spegnete la stampante e aprite il coperchio. Ruotate la manopola e liberate la carta inceppata. Togliete eventuali pezzetti di carta

I fogli singoli non vengono ben alimentati dalla fessura di alimentazione manuale.

La carta è arricciata.

Usate carta in buono stato di conservazione.

La carta può essere troppo sottile o troppo spessa per essere ben alimentata.

Seguite le istruzioni della documentazione.

Potrebbe esserci del modulo continuo nel percorso carta.

Togliete il modulo continuo.

La leva di rilascio carta può essere mal regolata.

Impostate correttamente la leva di rilascio carta.

I fogli singoli vengono trascinati.

Inserite meglio i fogli.

La stampante carica più fogli alla volta.

C'è troppa carta nel cassetto della stampante.

Estraete la carta dal cassetto, toglietene un po' e ricaricatela.

La carta è stata compressa e i fogli sono appiccicati l'uno all'altro.

Smazzate la risma e riprovate.

La carta è troppo sottile.

Assicuratevi che la carta rispetti le specifiche della stampante

La carta stampata è arricciata.

La carta è troppo sottile o umida.

Non immagazzinate la carta in ambiente umido. Conservate sempre la carta nel suo imballo originale.

I fogli singoli non vengono espulsi completamente.

La carta resta nella stampante.

Premete il pulsante Load/Eject per espellere la carta.

l'impostazione della lunghezza della carta è sbagliata.

Verificate e regolate l'impostazione della lunghezza della carta.

La carta è troppo lunga.

Usate carta di formato adatto.

La fessura per l'alimentazione manuale (Banner) è selezionata come origine carta.

Assicuratevi di aver selezionato la corretta origine carta.

E' attivo il modo banner.

Assicuratevi che il modo Banner sia disattivato perché altrimenti la stampante fa avanzare la carta di una lunghezza preselezionata. Modificate questa impostazione e riprovate.

L'alimentazione carta non funziona bene.

I margini possono essere male impostati.

Regolate i margini.

C'è troppa carta nell'alimentatore

Togliete un po' di carta.

State stampando su carta di grande formato e può esserne ostacolata l'uscita sul vassoio.

Alzate il vassoio di uscita così da consentire un migliore scarico della carta.

I fogli non sono caricati correttamente.

Inserite meglio i fogli.

La carta può essere vecchia o rovinata.

Usate solo carta nuova.

Assicuratevi che la vostra carta sia del formato adatto e di buona qualità.

Consultate la documentazione

Capitano frequentemente inceppamenti o altri problemi con la carta.

Gruppi di fogli sono appiccicati tra di loro.

Smazzate la risma e battetela bene per allinearne i bordi prima di caricarla nella stampante.

La carta è troppo sottile o ruvida.

Usate solo carta che rispetti le specifiche della stampante

Ci sono troppi fogli nel cassetto carta della stampante.

Verificate di non caricare troppa carta nella stampante.

Il lato stampabile della carta non è caricato correttamente.

Provate a rigirare la risma di carta che è contenuta nel cassetto. Sulle confezioni è spesso indicato qual è il lato stampabile della carta.

Appaiono delle interlinee vuote nella stampa a intervalli regolari.

Potrebbe essere attivi il salto della perforazione.

Disattivate il salto della perforazione.

La perforazione del modulo continuo non è sincronizzata con la posizione di strappo.

La posizione di strappo è male impostata.

Regolate la posizione di strappo.

E' impostato il salto della perforazione.

Disattivate questa opzione.

La lunghezza di pagina impostata è errata.

Modificate l'impostazione.

Il trattore non alimenta la carta.

La leva di rilascio carta può essere mal regolata.

Impostate correttamente la leva di rilascio carta.

la carta si è staccata dal trattore.

Riattaccate la carta al trattore.

La carta si inceppa.

Il percorso della carta è ostruito.

Assicuratevi che il percorso della carta sia libero.

La risma di carta in modulo continuo è posta troppo lontana dalla stampante.

Non posizionate la risma di carta a più di 1 metro dalla stampante.

Le perforazioni laterali non sono allineate.

Verificate che le perforazioni laterali siano correttamente impegnate nei trattori. Verificate anche che questi ultimi siano chiusi.

Il formato o lo spessore della carta non rispettano le specifiche.

Assicuratevi che il formato o lo spessore della carta rispettino le specifiche.

la carta non è ben tesa.

Regolate la posizione dei trattori.

Il modulo continuo non viene espulso correttamente.

La pagina è troppo lunga.

Strappate l'ultima pagina stampata e premete il pulsante Load/Eject per scaricare all'indietro la carta dalla stampante. Se state stampando su etichette, invece, premete il pulsante LF/FF per far avanzare la carta.

La lunghezza della carta è maggiore di quella specificata.

Usate carta della lunghezza specificata

La lunghezza della pagina per il modulo continuo è impostata male.

Cambiate l'impostazione della lunghezza della pagina.

La carta è inceppata nella stampante.

Spegnete la stampante e aprite il coperchio quindi estraete la carta con delicatezza. Togliete eventuali pezzatti di carta rimasti nella stampante. Consultate la Guida per l'utente.

Attenzione: Usate la manopola posta sul lato sinistro della stampante per far avanzare la carta e se la stampante è spenta. In caso contrario potreste danneggiare la stampante.

Qualità di stampa

L'immagine stampata ha delle aree sbiadite o senza inchiostro.

Alcuni ugelli della testina sono otturati.

Pulite le testine di stampa.

La qualità della carta è peggiorata col tempo.

Usate solo carta nuova.

Le impostazioni del driver non sono corrette.

Selezionate Automatico come opzione nel menu Principale e assicuratevi che l'impostazione di Tipo supporto sia adatta al tipo di carta caricata.

L'immagine stampata è sbavata.

La carta è umida.

Non immagazzinate la carta in ambiente umido. Conservate sempre la carta nel suo imballo originale.

Le impostazioni della stampante sono sbagliate.

Selezionate Automatico come opzione nel menu Principale e assicuratevi che l'impostazione di Tipo supporto sia adatta al tipo di carta caricata.

L'impostazione di Inchiostro è su Colore e la cartuccia relativa è vuota o quasi. Impostate Inchiostro su Nero.

Sostituite la cartuccia d'inchiostro a colori.

L'immagine stampata è sbavata e macchiata.

la carta che avete caricato è troppo spessa.

Aprite il coperchio della stampante e portate su + la levetta di spessore carta.

L'inchiostro ha sporcato il rullo o altre parti interne della stampante.

Pulite l'interno della stampante con un panno morbido.

E' stata caricata carta speciale senza il foglio di protezione. Carte patinate speciali e lucidi da proiezioni lo richiedono.

Caricate correttamente la carta speciale e i lucidi per proiezioni.

Sono stati caricati più fogli di pellicola EPSON per stampe di qualità fotografica.

Caricate la pellicola un foglio alla volta con il foglio di supporto o un foglio di carta posto sotto la pellicola.

Gli ugelli delle testine di stampa sono intasati.

Pulite le testine di stampa.

Appaiono delle righe orizzontali non stampate.

Alcuni ugelli della testina sono intasati.

Pulite la testina di stampa.

Una delle cartucce di inchiostro è quasi vuota.

Verificate la quantità di inchiostro rimasta nelle cartucce usando il Pannello di controllo o le apposite spie. Se necessario, sostituite le cartucce.

Non avete selezionato l'opzione MicroWeave.

Attivate l'opzione MicroWeave nel driver.

L'impostazione di Tipo supporto nel menu Menu Principale non corretta.

Accertatevi che l'impostazione di Tipo supporto corrisponda al tipo di carta caricato nella stampante.

Le linee vertical o orizzontali appaiono irregolari. Appaiono delle bande bianche nei disegni a colori e in nero.

Le testine non sono allineate.

Allineate le testine di stampa con l'utility di allineamento della testina.

La posizione di stampa è male impostata.

Assicuratevi che non sia attiva l'opzione Alta velocità del driver.

La qualità di stampa non è quella attesa.

il tipo di carta selezionato non corrisponde a quello effettivamente caricato nella stampante.

Assicuratevi di aver caricato la carta adatta al lavoro di stampa in corso e che le impostazioni del driver siano coerenti..

Non state stampando sul lato stampabile della carta.

Verificate sull'imballo qual è il lato stampabile della carta e, se errato, girate la risma posta nel cassetto della stampante.

Le impostazioni del driver non sono corrette.

Verificate le impostazioni del driver.

Nel driver della stampante è stata selezionata l'impostazione Alta velocità.

Per ottenere un output di qualità più alta, assicuratevi che non sia stata selezionata l'impostazione Alta velocità.

I colori sono differenti da quelli attesi.

Avete selezionato l'inchiostro nero in una stampa a colori.

Impostate l'inchiostro su Colore.

La carta è caricata con il lato stampabile dal lato opposto.

Verificate il lato stampabile della carta caricata nella stampante.

L'impostazione di Tipo supporto non corrisponde con la carta caricata.

Verificate che l'impostazione di Tipo supporto corrisponda alla carta caricata nella stampante.

T

Gli ugelli di un particolare colore sono intasati.

Pulite le testine

L'impostazione ICM del driver non è adatta al tipo di documento che dovete stampare.

Impostate il driver su Automatico.

Gli ugelli della testina del colore sono intasati.

Pulite le testine

La stampante ed il monitor non sono opportunamente calibrati per la regolazione colore.

Consultate la guida dell'utente del software per la stampa delle immagini e del monitor per informazioni sulla calibrazione del sistema per la regolazione del colore.

I colori non sono molto vivaci.

Avete stampato sul lato non stampabile della carta.

Assicuratevi di stampare sul lato giusto della carta altrimenti pulite le testine.

L'impostazione del Tipo supporto nel menu Menu Principale non è corretta.

Accertatevi che l'impostazione di Tipo supporto nel menu Principale corrisponda al tipo di carta effettivamente caricato nella stampante.

Mancano dei punti di colore nei caratteri stampati o nella grafica. L'immagine è sbiadita o ha delle parti senza colore.

Gli ugelli sono otturati.

Pulite le testine.

Avete selezionato No Mezzetinte nel driver della stampante.

Selezionate qualche altra opzione invece di No Mezzetinte.

Mancano dei punti neri nei caratteri stampati o nella grafica. L'immagine è sbiadita o ha delle parti mancanti.

Gli ugelli sono otturati.

Pulite le testine.

Le immagini fotografiche sono sgranate e imprecise.

Le testine di stampa non sono allineate.

Allineate le testine.

La risoluzione dei dati grafici dell'immagine è insufficiente o il vostro programma grafico è inadatto.

Aumentate la definizione dell'immagine. Ricordate comunque che maggiore è la definizione, più tempo impiega la stampante a stampare.

Quando pulite le testine di stampa tramite la utility Pulizia Testine, la qualità di output non migliora.

Avete cercato di pulire le testine di stampa mentre le cartucce d'inchiostro erano vuote o quasi.

Controllate la spia del nero o del colore. Quando le cartucce d'inchiostro sono vuote o quasi, l'utility per la pulizia delle testine non è efficace. Sostituite le cartucce d'inchiostro se necessario.

